

Estreia

A coluna de Etelvino
Teixeira Coelho,
pioneiro em cirurgia
ocular a laser.
PÁGINA 24

ESTRADA DA SERRA

ANO 1, NÚMERO 3, SETEMBRO DE 2015 ■ BELO HORIZONTE, VESPASIANO, LAGOA SANTA, JABOTICATUBAS, SÃO JOSÉ DO ALMEIDA, SÃO JOSÉ DA SERRA, SANTANA DO RIACHO, SERRA DO CIPÓ E CONCEIÇÃO DO MATO DENTRO

RP4198-SJMG-1988



R\$10

Eles juram que viram **O ET DE JABÓ**

Imaginação e realidade sob o céu iluminado e inebriante da Serra do Cipó. PÁGINAS 7 a 10

CONFIRA O MAPA DO LAZER NA MG10! PÁGINA 46



JÉSSICA, A GATA DE LAGOA SANTA,
EM ENSAIO EXCLUSIVO. PÁGINA 25

O MILAGRE DOS PEIXES

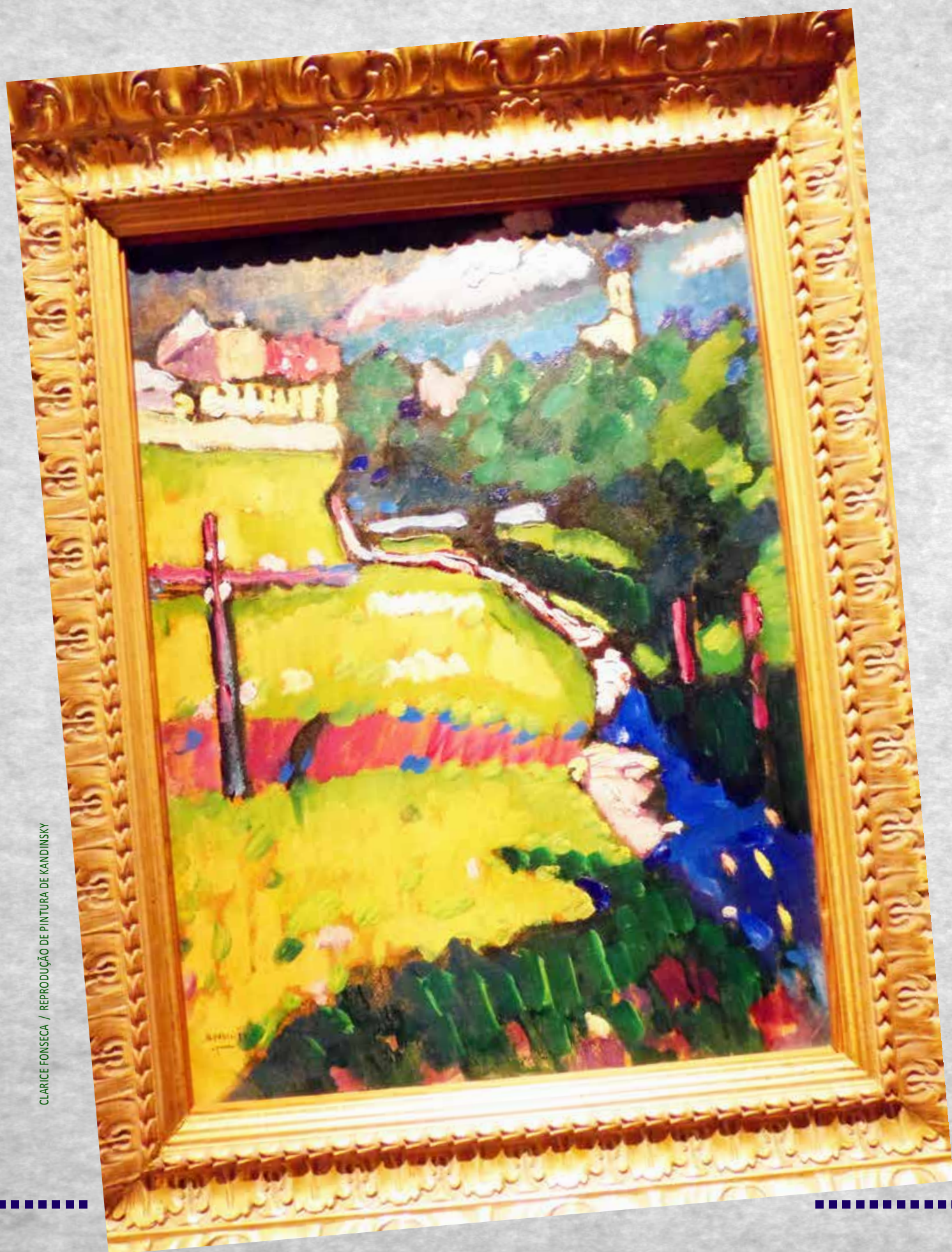
O lago fértil e o quintal multiuso de um artista, o Toninho da tilápia.

PÁGINAS 12 e 13

O VALE DOS PÁSSAROS

Flagrantes de canários, cardeais, sanhaços e outros cantores coloridos.

PÁGINAS 20 e 21



Fazer arte é com a gente.

Livros, revistas, catálogos, panfletos, banners, álbuns fotográficos, jingles, produção e gravação de CDs musicais, vídeos, assessoria de imprensa, jornalismo, design gráfico, decoração e paisagismo



MANDURUVÁ EDIÇÕES ESPECIAIS

BELO HORIZONTE, JABOTICATUBAS • MINAS GERAIS. BRASIL
9881-8425 • contato@manduruvaeditora • www.manduruvaeditora.com.br

O 'progresso' irresponsável

Políticos têm prometido asfaltar as estradinhas que levam da MG10 e de São José do Almeida ao Centro de Jaboticatubas. Mas apesar desse ímpeto realizador que no Brasil se limita a asfaltar vias e erguer prédios em detrimento do turismo e da qualidade de vida, a opinião pública está cada vez mais dividida no que se refere ao tipo de "progresso" pretendido para o município. Um "progresso" que chega normalmente acompanhado do aumento da criminalidade, dos impostos e da desordem urbana.

E assim como são responsáveis pela crise hídrica os parlamentares que defenderam e aprovaram, no Congresso, a redução das áreas de matas nas margens dos rios, os políticos municipais serão responsáveis diretos pela degradação ambiental e humana consequente de modificações sem o devido planejamento. Cabe à União, em especial através de órgãos como o Ibama, impedir que a devastação ambiental se perpetue pela ação do poder financeiro e da ignorância geral.

ESTRADA DA SERRA

CONCEPÇÃO
EDITORIAL, DESIGN
Roberto Mendonça
Manduruva Edições Especiais
editor@manduruvaeditora.com.br
4189 (SSJ-MG)

Artigos assinados não necessariamente representam o ponto de vista do editor.

FOTOGRAFIA
Clarice Fonseca

DIRETOR DE PUBLICIDADE
Vinicius Cheik
www.cheikpublicidade.com.br
viniciuscheik@manduruvaeditora.com.br
(31) 9689-2775

MÍDIAS E PRODUTOS
Rodrigo de Araujo
rodrigo@manduruvaeditora.com.br

IMPRESSÃO
Artes Gráficas Formato
Belo Horizonte

RODOVIA MG10, CAMPO ALEGRE,
JABOTICATUBAS, MINAS GERAIS
CEP 35830-000

www.manduruvaeditora.com.br



Santa Lagoa

A reportagem de capa de nossa segunda edição realça a opinião popular sobre os rumos da cidade e convida à reflexão: a imperiosa necessidade de conciliar o progresso sócio-econômico com a qualidade de vida. Lagoa Santa precisa impor a sabedoria europeia à visão tacanha de um progresso meramente material e consumista, que subestima, de Brasília às prefeituras municipais, o pacote nefasto das consequências.



DOS LEITORES

■ Agradeço a gentileza pelo envio do exemplar da revista "Estrada da Serra". Parabéns pelo grandioso trabalho. (Elaine Matozinhos, Vereadora, Líder do PTB, Belo Horizonte)

■ ESTRADA DA SERRA é interessante, e bem feita. Parabéns! Artigos bons, temas vivos e atuais. Discordo de vocês colocarem as duas comentaristas. Terríveis. Cada uma fala mais besteira do que a outra. Arranjem gente que fale coisas positivas, que veja o bom em vez de falar o que falam. Lutem pela estrada nova, sem passar em Lagoa Santa. Em pouco tempo nós não poderemos mais ir para a Serra. Está ficando impraticável. Domingo à noite é terrível! Obrigada e parabéns. (Raquel Santos, Lagoa Santa, por e-mail)

■ Pela primeira vez leio uma reportagem sobre Lagoa Santa em que o povo, e não os políticos, é quem fala sobre a cidade. É lógico que os políticos não vão falar mal do próprio trabalho, eles sempre têm resposta para tudo na

carta da manga. A gente já está cheio desses discursos. (Rodrigo Vinicius, Belo Horizonte)

■ Não concordei com a pesquisa que vocês publicaram sobre as matérias mais lidas na internet. A página com a modelo deveria ter sido a primeira colocada. (Rosana Silva, Jaboticatubas, por e-mail)

■ O Chico Maia escreve muito bem, mas esta tal Tia Bibida é louca. E parece ser atleticana. Quero saber se ela vai falar também do meu Cruzeiro ou vai ficar nesta conversa mole. (Raquel Rosa, Belo Horizonte).

■ Interessante a página sobre os animais que morrem atropelados na MG10. Entre as razões para isso está a irresponsabilidade de muitos motoristas e também a falta de conservação e placas de advertência nas rodovias brasileiras. Pior é o número de pessoas que morrem nos acidentes. Até quando? (Angélica Silva, Belo Horizonte).

NESTA EDIÇÃO

O ET DE JABÓ	07
O MILAGRE DOS PEIXES	12
CAVALGADAS E ESPERANÇAS	14
MINC E O MUNDO DOS LIVROS	15
A CRÔNICA DE EDUARDO MACHADO	16
INEBRIANTE PASSARADA	20
ETELVINO TEIXEIRA COELHO / MEDICINA	24
ENSAIO / JÉSSICA NAIARA	25
A FLORADA DAS ABELHAS	33
LEIDA REIS / POLÍTICA	34
TIA BIBIDA / FUTEBOL	50
SELMA SUELI SILVA / EM DEBATE	54



Estão falando de cobras e lagartos

Ecologia, turismo e meio ambiente são os temas que marcam as reportagens mais apreciadas no segundo número de *ESTRADA DA SERRA* nas redes sociais. O especial sobre o futuro de Lagoa Santa é registrado com respeito e simpatia pelos internautas, especialmente pela iniciativa pioneira de se ouvir quem mais precisa ser ouvido: A voz do povo é a voz de Deus. O ensaio sobre as cercanias do rio Parauninha e suas belezas naturais é visto como exemplo de preservação na região do Parque Nacional da Serra do Cipó. A imagem da cobra trocando a pele no telhado de uma casa no condomínio Estâncias da Mata ainda causa curiosidade e serve de alerta – agora que os hospitais sofrem com a falta de soro antiofídico por consequência da crise que afeta o repasse de verbas federais às instituições responsáveis pela fabricação dos medicamentos. A jararaca retratada na reportagem é das serpentes comuns na região e seu veneno é letal. Apesar disso, o soro, se houver, é aplicado bem longe de Jaboticatubas, no Pronto-Socorro de Belo Horizonte. Diria Tia bibida, que causa amor ou ódio entre os leitores: prover os hospitais da região é uma atitude que os gestores públicos deveriam ter tomado há muito tempo.



FOTOS CLARICE FONSECA

LAGOA SANTA 2020: O FUTURO EM SUAS MÃOS (REPORTAGEM DE CAPA)	36%
SOB O CÉU DO PARAUNINHA (ENSAIO FOTOGRÁFICO DE CLARICE FONSECA)	34%
CUIDADO: COBRA NO TELhado (REPORTAGEM SOBRE UMA JARARACA)	14%
O EXEMPLO DE GLAYSON (ENTREVISTA COM O COMERCIANTE GLAYSON HENRIQUE)	08%
CRÔNICA DA TIA BIBIDA: O PORCO DO VANTUÍLSON E A VACA DA MARIDÉLVIA	08%



Inspiração que vem de jovens de 15 a 90 anos

FAIXA ETÁRIA DOS LEITORES	
17 A 24 ANOS	8,0%
25 A 34 ANOS	20,0%
35 A 44 ANOS	26,0%
45 A 54 ANOS	22,0%
55 A 64 ANOS	19,0%
65 A 80 ANOS	5,0%
ABORDAGEM POR GÊNERO	
HOMENS	41,0%
MULHERES	59,0%
ANÁLISE A PARTIR DE DADOS DO FACEBOOK	

A jovem *ESTRADA DA SERRA* dá seu exemplo às publicações da região. É bom saber que os temas de nossas reportagens servem de inspiração sócio-cultural, inclusive no que diz respeito às análises de público nas redes sociais. Nossos leitores são de todas as faixas etárias, com destaque para os adultos entre os 20 e 60 anos de idade. Mulheres jovens com formação acadêmica constituem a grande maioria (confira os percentuais na tabela à esquerda). Os artigos e reportagens são lidos em todos os continentes e em diversas cidades brasileiras por gente que conta com a comunicação imparcial e independente.

ALGUNS PAÍSES	ALGUMAS CIDADES
FRANÇA	CONTAGEM
ALEMANHA	CAMBUÍ
ÍNDIA	SÃO PAULO
PORTUGAL	CAMPINAS
ESTADOS UNIDOS	CURITIBA
ARGENTINA	ARAXÁ
GUIANA FRANCESA	RIO DE JANEIRO
JAPÃO	PORTO VELHO
REINO UNIDO	MACEIÓ
ESPAÑA	LONDRINA
PERU	BRASÍLIA
CANADÁ	PORTO SEGURO
URUGUAI	SALVADOR
FILIPINAS	PORTO ALEGRE
ÁFRICA DO SUL	MANAUS



TIRA GOSTO FACIL

Ingredientes

- 2 pãesinhos amassados
- 2 xícaras de chá de leite
- 1 caixa de aveia em flocos (250 g)
- 1 cebola média fatiada
- 3 dentes de alho bem picadinhos
- 2 colheres de sopa de salsa e cebolinha picadas
- 5 azeitonas verdes picadas
- 1 colher de chá de sal
- 2 colheres de sopa de queijo parmesão ralado
- 1 colher de chá de orégano
- Óleo para fritar

Modo De Preparo

Corta os pães e coloque-os numa tigela, juntamente com o leite e a aveia em flocos. Deixe hidratar por cerca de 30 minutos. Acrescente os demais ingredientes e misture bem, para obter uma massa uniforme. Aqueça o óleo numa frigideira grande e funda, e frite pequenas porções, com ajudas de duas colheres de chá. Escorra os bolinhos em papel absorvente e sirva em seguida.



COZINHA DIAMANTE



10x
sem entrada no cartão
R\$69,90
À VISTA: R\$699,00

Cozinha 3 peças (nºs 1, 2 e 3)

- Pintura texturizada
- Porta acabamento em vidro
- Pés com regulagem de altura

10x
sem entrada no cartão
R\$35,90
À VISTA: R\$359,00

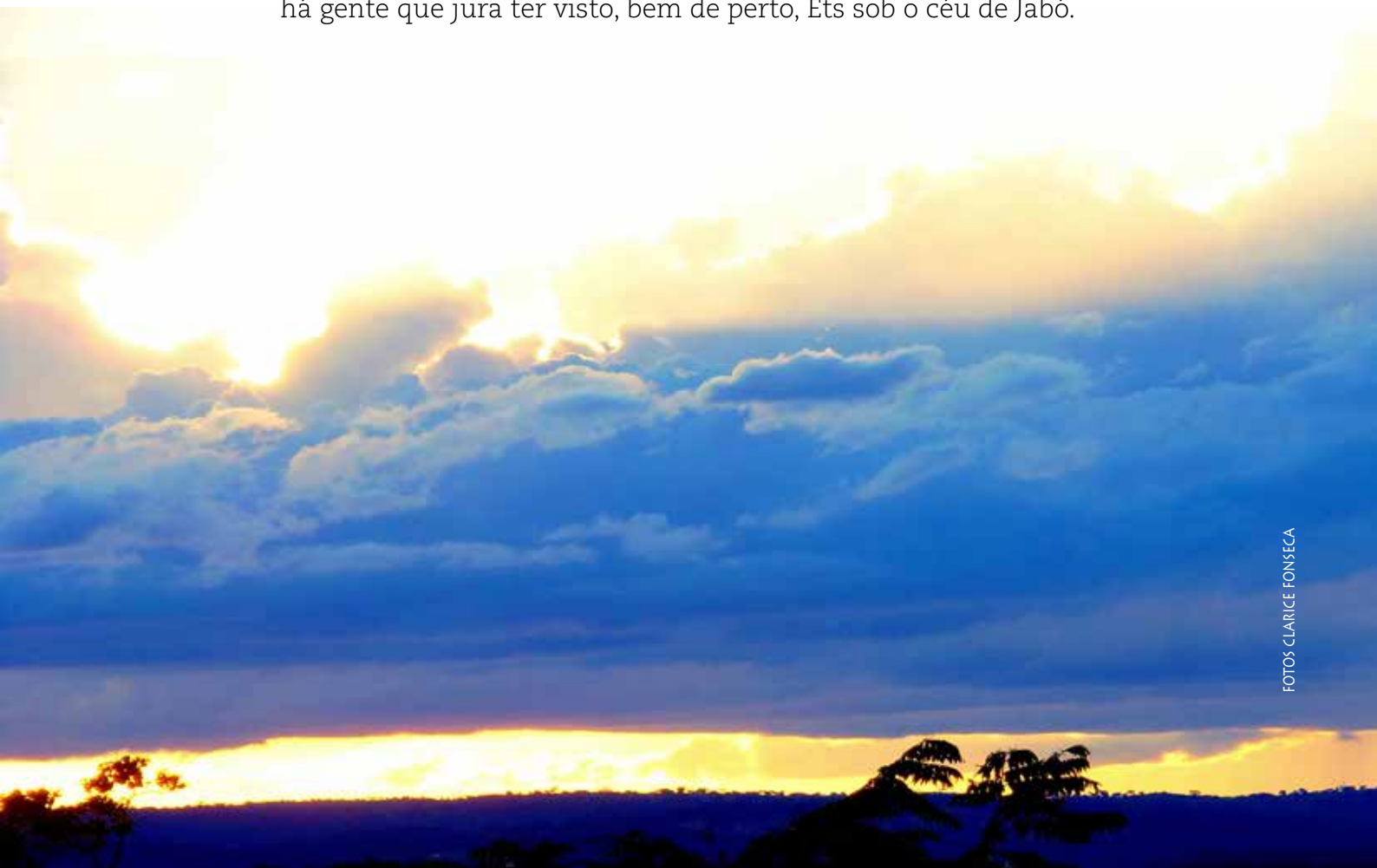
Balcão com 2 portas e 4 gavetas (nº4)

- Pintura texturizada
- Gaveta com separador de talher
- Pés com regulagem de altura

ETs no céu de Jabó

Eles viram e fugiram da gente do outro mundo

Apesar de todo o “progresso” que substitui os lugarejos tranquilos e escuros pelos condomínios cada vez mais movimentados e iluminados nas cercanias do Parque Nacional da Serra do Cipó, no município de Jaboticatubas, os discos voadores e seus alienígenas não param de chegar. O relato mais recente é de 2014. Histórias impressionantes – contadas por pessoas simples e atestadas por autoridades em UFOs de todo o mundo – incluem até mesmo mortes por consequência da ação de extraterrestres. Acredite se quiser. Entre a fé e a descrença, a verdade e os frutos dourados da imaginação, há gente que jura ter visto, bem de perto, Ets sob o céu de Jabó.



FOTOS CLARICE FONSECA

1968. O céu estrelado envolve a estrada de terra que leva de Belo Horizonte a Jaboticatubas. Caminho deserto e misterioso entre os morrotes. Um ou outro motorista se aventura na inebriante escuridão noturna com jaguatiricas e curiangos à espreita, escondidos em sombras, assim como raposas, lobos, cutias e tamanduás, mergulhados na mata do cerrado. Fazendeiros e sitiantes, isolados no silêncio e na tranquilidade, conseguem captar, com suas precárias antenas, o

sinal da TV Itacolomi, os programas de entretenimento. Praticamente não há filmes, muito menos os de ficção científica. Ao Centro da pacata Jaboticatubas chegam apenas 14 exemplares de jornal, diariamente. Até mesmo o rádio é pouco comum, e a Nacional, emissora do Rio de Janeiro, é a mais sintonizada. Exatamente por isso, a maioria dos estudiosos acredita que os casos de abdução sejam verídicos. Afinal de contas, nessa época, são poucas as probabilidades de que

os envolvidos e responsáveis pelos relatos sobre ETs em Jabó sejam influenciados por impressos e imagens de ficção científica, apesar de que, é claro, a imaginação não tem limites.

A seguir, histórias impressionantes. Os nomes dos entrevistados vêm substituídos por outros, fictícios, para resguardar a privacidade dessas pessoas. ESTRADA DA SERRA mantém a gravação com os relatos originais.

CONTINUA NAS PÁGINAS 8,9, 10, 11 E 12



Lúcia e o troço que avoa

Lúcia, 67 anos, é moradora da Boa Vista há mais de três décadas, desde que veio com o marido, que conheceu “na reza”, para trabalhar no ainda tranquilo povoado. Forte, na roça desde menina, ela não tem medo “do batente”. Planta, capina, faz até serviço de pedreiro, se for preciso. O bom humor é marca registrada, mas ela não admite ter que levar desaforo para casa. Lúcia recebe a reportagem em sua casa com o piso de cerâmica ainda úmido e as vasilhas de alumínio reluzindo enquanto secam na varanda bem cuidada e repleta de plantas. Indagada sobre a história dos discos voadores, ela responde com um sorriso: “Como é que você sabe?”. E inicia o relato, animada, gesticulando muito, enriquecendo a conversa com gestos abruptos, entre uma gargalhada e outra.

“Eu tinha vinte e poucos anos. Estava apanhando roupa no terreiro, e quando eu já chegava na metade, quase acabando, já ia saindo, olhei pro céu e vi a lua. A lua tava meio clara, e foi clareando, clareando tudo, e quanto mais eu olhava, mais vontade eu tinha de olhar. Aí eu pensei: Será que isso é a lua mesmo?”

Lúcia suspira em pausa. E prossegue. “Estava clareando tudo, e aí foi chegando aquela sombra grande, parecendo uma folha de mamona, passando, fazendo sombra na gente, e eu pensei que aquilo era um disco voador. Eu gritei: ‘Mãe, mãe, o disco voador’. Tinha um morrão, eu então pulei o barranco, com roupa e tudo, saí correndo, e a minha roupa ficou

toda suja de terra”.

Lúcia explica como os discos voadores nos ameaçam: “Diz que quando a gente corre ele vai embora, avoa, não consegue pegar a gente, mas então manda um tipo de bolsa, de paraquedas que vem aberto, em cima da nossa cabeça. A gente fica meio boba, olhando pra cima, e fica girando, girando, girando. Aí eles pegam e prendem a gente pela cabeça, e a gente sai pendurada, porque ele não consegue descer até no chão não, e a pessoa vai embora, pendurada”.

Ela afirma que várias pessoas viram ou foram perseguidas pelos Ets em Jaboticatubas. “Foi muita gente nesse mundo afora. Uma vez foi uma irmã da minha cunhada. Eles estavam vindo do outro lado do rio, pela estrada de chão. Tinha mata de um lado e do outro, e a lua estava muito clara. Esse povo andava de noite, indo e voltando da reza, quando bateu a luz da lua no chão. Parecia o sol no chão. Foi então que eles viram aquilo em cima da árvore, girando, girando. Um menino escondeu debaixo da árvore, ficou quietinho, caladinho, e a coisa foi embora”.

Joana, nascida em Taquaraçu, dona de casa, 70 anos, finaliza o almoço no fogão a lenha sob um quiosque no quintal da chácara onde vive com o marido e, eventualmente, recebe os filhos nos fins de semana. Ela tem uma história tanto curiosa quanto intrigante para contar sobre os ETs em Jabó. “Um primo meu estava remando, atravessando o Velhas, quando ele viu o disco voador em cima da

barca. Então ele ficou deitado, escondido dentro da barca, e enquanto o disco voador não foi embora ele não encostou a barca: foi descendo, descendo o rio. Só depois voltou a remar de volta, subindo o rio”.

É do ano passado o caso mais recente sobre a presença de alienígenas na região. José, 62 anos, trabalhador rural, conta sua história num bar em Jaboticatubas. Ele é outro que afirma ter visto os ETs em Jabó. “Eu vinha a cavalo da casa da minha namorada, ia fumando um cigarro. Tinha lua, e você pode saber: se tiver uma luz, eles vêm em cima da pessoa. Eles veem uma luz que vem aqui de baixo. Pode ser luz de isqueiro, de cigarro, qualquer luz. Sem luz, eles não conseguem ver a pessoa. Eu larguei o cigarro e corri no cavalo a galope para casa. Quando estava chegando eu saltei do cavalo e saí correndo, gritando para abirem a porta”.

José afirma conhecer um outro caso sobre Ets. “Tem uns anos, foi na Niquinha (*fazenda da região*). “Uma mulher estava debruçada na janela, olhando para a lua, a lua bonita, quando ela viu aquele troço chegando e quase pegando ela pela janela. Ela então desmaiou para trás, e foi por isso que eles não conseguiram (sic) pegar ela. Mas foi por pouco”.

Não se sabe até que ponto essas histórias se dividem entre a realidade e a imaginação, mas a riqueza de detalhes e as circunstâncias em que são elaboradas acabam chamando a atenção e merecendo a confirmação de muitos cientistas e pesquisadores.

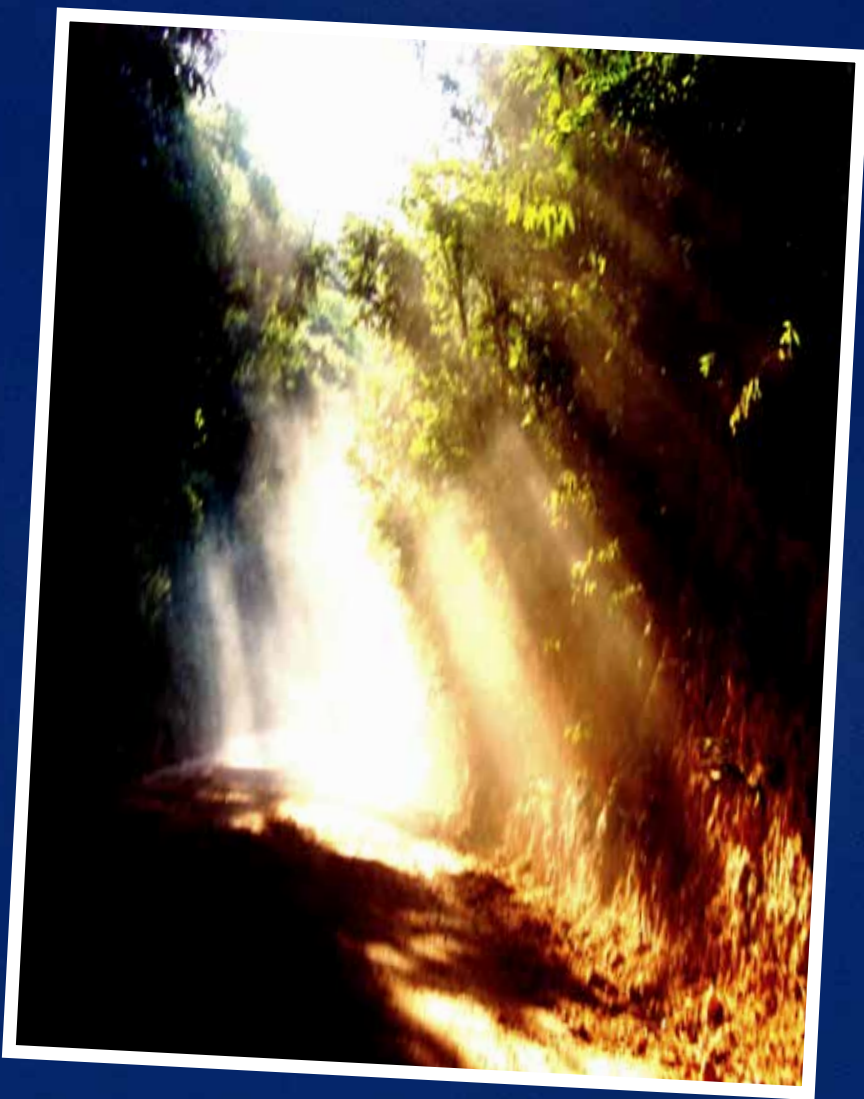
Somos apenas o cisco do pó das mineradoras

Húlvio Brant Aleixo (1926-2006), psicólogo e piloto de aviação mineiro, um dos pioneiros da ufologia no Brasil, soube sempre que há mais mistérios entre o céu e a terra do que possa imaginar a nossa vã filosofia. Avesso à exposição pública, ele dedica-se ao estudo silencioso dos discos voadores sob o céu de Jabó. De suas pesquisas constam muitos casos de abduções por alienígenas em Minas Gerais.

Oficial da reserva da Aeronáutica, Aleixo integra a FAB e serve ao lado dos aliados na Segunda Guerra Mundial. Em 1954, funda o Cicoani – Centro de Investigação Civil de Objetos Aéreos Não Identificados –, pioneiro do gênero na América Latina. Presidente do Cicoani até a morte, em 2006, ele torna-se o primeiro estudioso da Ufologia a aplicar testes psicológicos em indivíduos que relatam casos de abduções. Alguns desses diversos casos analisados por Aleixo tornam-se clássicos da ufologia. Entre esses, os ocorridos em Jaboticatubas. Seus dados estão publicados no Boletim da Sociedade Brasileira de Estudos de Discos Voadores (SBDV), editado pelo médico alemão Walter Karl Bühler.

Dentre centenas de ocorrências registradas por Aleixo e seu grupo UFO está o de um trabalhador rural analfabeto perto do Rio das Velhas, em Jaboticatubas. Era uma noite escura, no final dos anos 70, na volta do trabalho para casa em companhia de duas mulheres. Eles são surpreendidos por uma luz brilhante vinda do céu, e começam a correr. As mulheres conseguem fugir, mas o homem fica para trás depois de perder um chinelo. O UFO, com forma de guarda-chuva, paira em cima dele, que grita e vibra como a receber um choque elétrico, até ser puxado e ver dois ou três pequenos seres de um metro de altura dentro do objeto. Ele pensa que vai morrer, até que o OVNI se afasta e some no céu. O homem começa a vomitar, mas consegue chegar em casa. Familiares do trabalhador contam que ele chega com muita sede, confuso e apavorado. Nos dias que se seguem, ele passa a acumular problemas emocionais e vai chafurdando em noites e noites de insônia que consomem suas energias.

Até a morte, alguns anos depois, ele não se recupera das crises de pânico consequentes do contato com os Ets.



SERES DO CÉU - *“Eles vêm com a luz, pode ser qualquer luz”*

Eram os deuses astronautas?

Não há dúvida sobre a finitude e a pequenez da existência humana. Nós, os terráqueos, não passamos de grânulos invisíveis, micropresenças na vastidão do universo. Mesmo quando nos limitamos ao planeta Terra que vemos hoje, devastado pela cobiça, poluído e ameaçado, não passamos de partículas do pó das mineradoras que se impõem na paisagem de cidades antes purificadas pela natureza como Conceição do Mato Dentro, provocando uma verdadeira revolução na natureza. Portanto, o fato de simplesmente crer ou descrever não é tarefa fácil para nenhum de nós, mesmo àqueles que têm que ver para crer. Intelectuais de todo o mundo se empenham, cotidianamente, em pesquisas e

registros, muitos desses de difícil contestação, a respeito da existência de outros mundos habitados com vida inteligente e a visita de alienígenas ao nosso planeta.

Por isso, histórias como a de Lúcia da Boa Vista têm merecido crédito nas pesquisas. Até a entrevista, ela não sabia do caso mais recente, contado por José, e disse que há muito não tempo não tinha notícias de discos voadores em Jaboticatubas. Mas, na Serra do Cipó, frequentemente, há relatos de turistas ou moradores sobre luzes e os tais objetos não identificados, que na maioria das vezes não passam de satélites.

O interessante nesses relatos é que, considerando a imaginação como fruto pessoal, individual, há

semelhanças nas situações e nas descrições feitas por pessoas muito diferentes entre si e em regiões distantes umas das outras.

No cinema, na TV e na literatura, Ets vêm sendo vastamente explorados. O livro "Eram os deuses astronautas?", publicado em 1968 pelo escritor suíço Erich von Däniken, é uma das obras instigantes sobre o tema. O autor teoriza sobre a possibilidade de que antigas civilizações sejam resultantes da presença de alienígenas – astronautas vindos de outros planetas. Von Däniken apresenta como provas ligações entre colossais pirâmides egípcias e incas, as quilométricas linhas de Nazca, os instigantes moais da Ilha de Páscoa, dentre outros mistérios arquitetônicos.



green garden

Consultoria e treinamento para o seu jardineiro, projeto e execução de jardinagem. Tudo para o seu jardim em um só lugar!

(31) 3681.2422 | 3681.0098

Av. Prof. João Daher, 33
Centro- Lagoa Santa- MG

www.greengarden.com.br
andrea.garden@hotmail.com



PAISAGISMO E IMÓVEIS

Jabó encara o infinito

Erich von Däniken estabelece a teoria do cruzamento entre extraterrestres e as espécies primatas, gerando a espécie humana, e explica que esses alienígenas sejam, portanto, considerados divindades pelos povos antigos. Daí o nome de seu *best seller*.

É no mínimo curioso, observa o autor, que desde mil ou dois mil anos, haja relatos de objetos voadores com trinta metros de comprimento – os que hoje chamamos de avião ou ônibus espacial –, tantos séculos antes da invenção de Santos Dumont. Portanto, compreende-se os nomes dados por aqueles povos àquelas presenças no céu: “Deus”, “Anúbis”, “Itzmná” ou “Salvador”.

Ao publicar o livro um ano an-

tes de o homem pisar o solo lunar, Erich von Däniken consegue vender milhares de exemplares e convencer muitos leitores. As teorias defendidas neste e em outros livros de Däniken ainda são tema de discussão, leiga ou acadêmica, contrária ou favorável à presença dos ETs. Mas, na contramão de muitos que acreditam, até hoje existem aqueles que preferem duvidar de que o homem realmente chegou à lua. E logo a lua, o menor e mais próximo astro da Terra, tão insignificante quanto a própria Terra na imensidão universal.

Para Lúcia (foto), Joana e José, não é necessário livro ou um filme: o ET de Jabó é uma realidade, mesmo que mais apavorante que a realidade da devastação do cerrado.



sob medida

VBA Móveis

COZINHA - QUARTO - BANHO - INTERIORES

www.vbamoveis.com.br · vbamoveis@oi.com.br

(31) 3681-8809 • 9862-7059



FARTURA E QUALIDADE - *Dezenas de quilos podem ser pescados a cada mês no recanto do condomínio*

PERSONAGEM

O milagre dos peixes

Toninho da Tilápia acolhe e emoldura a natureza

Antônio Benedito de Azevedo, 66 anos, tem a natureza no coração. Nascido em Catolés, Bahia, na Chapada Diamantina, e criado no Vale do Jequitinhonha, em Padre Paraíso, cidade que ele chama de “A Rainha do Vale”, é uma dessas pessoas que quase não se vê nas metrópoles: calmo, bem humorado, amigo, e ainda dono de uma erudição típica que inclui a linguagem bem formada (da junção entre a cultura mineira e a influência europeia no Nordeste) e uma rara habilidade para as artes. O interior da casa que mantém no condomínio Estâncias da Mata está enfeitado por quadros de própria autoria. Aliás, Toninho trabalhou por mais de quatro décadas como gráfico, e alguns de seus quadros estão expostos há anos no sindicato

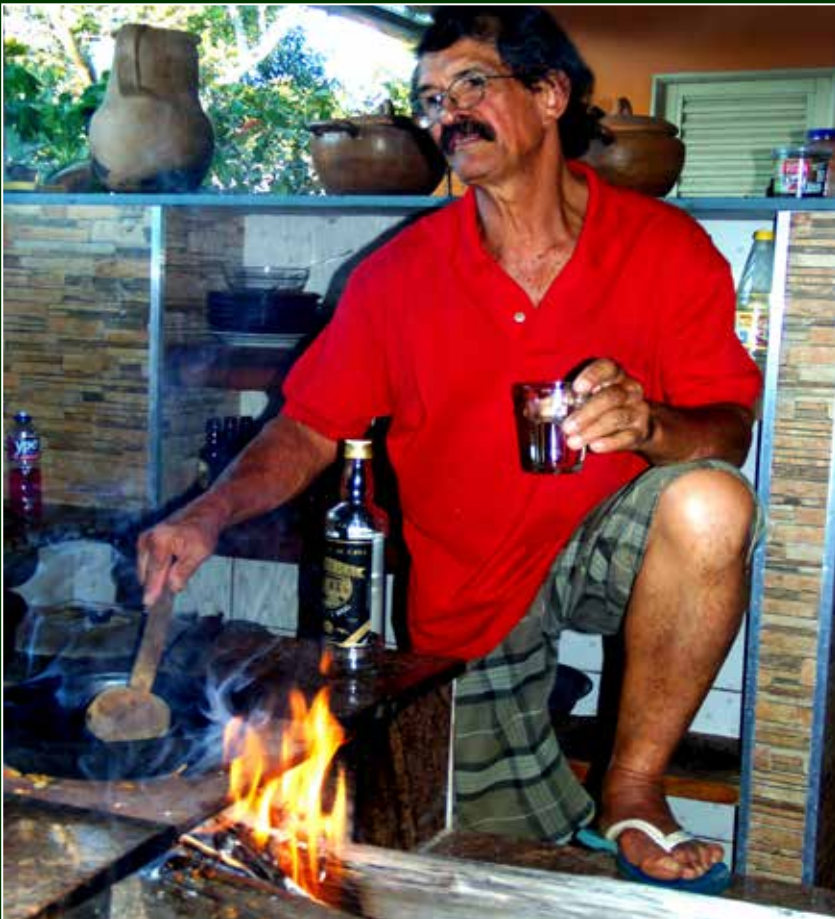
da categoria, em Belo Horizonte, onde ainda passa parte de seu tempo. A casa do Estâncias, um exemplo a ser seguido pelos que destroem o verde em nome do cimento e dos gramados insípidos, é cercada pelo pomar estudado e composto de frutas raras. O espelho do lago das tilápias reflete o verde que o envolve. Em bancos de madeira ou em volta do fogão a lenha, o anfitrião deixa os visitantes muito à vontade, sentindo-se como velhos e bons amigos. “O maior prazer que tenho é receber os amigos, poder dividir com eles uma cachacinha e iscas de peixe fresco”, afiança o hábil anfitrião.

Embora Toninho Azevedo não tenha motivações financeiras para manter o lago com as tilápias, ele sabe que, além de todo o prazer consequente da criação,

é possível fazer uma boa economia, colhendo dezenas de quilos de pescado fresco a cada mês.

A formação de um lago para criação de peixes custa pouco dinheiro, às vezes não mais que R\$ 1 mil, e não é tarefa das mais difíceis, mas exige cuidados especiais. Além disso, cada criador pode imprimir seu toque pessoal no projeto, e optar por espécies diferentes de peixes. “A limpeza da água e a bomba para oxigenação são as providências mais importantes”, ensina o criador.

Toninho e ESTRADA DA SERRA acabam de combinar: na próxima edição, ele vai explicar, passo a passo e munido de ilustrações, como formar um lago que ao mesmo tempo seja decorativo, aconchegante e produtivo, igual ao que mantém em casa. Esteja desde já convidado.



FRUTOS DOURADOS DO SOL - Em casa com peixes, quadros e frutas como a laranja sanguínea e o biribiri



ELEGÂNCIA E NATUREZA - *Delfino de Freitas, o Xuxu (no alto, à esquerda), e as novas gerações na Jaguará*

CULTURA

Cavalgadas e esperanças

Cavaleiros vão na contramão do asfalto em nome da tradição

Os cavaleiros continuam se encontrando na Jaguará. Acabam de se reunir em festejo, desta vez no Balneário do Geralinho, os amantes das cavalgadas vindos de Jaboticatubas, Lagoa Santa, Sabará e outros municípios. Um dos organizadores do evento lamenta que seu haras restrinja-se hoje a um centro de treinamentos em Sabará, por consequência da falta de estradas de terra nas imediações da capital.

Presente na reunião festiva, a menina Clarice Poesia, de 13 anos, que não perde uma oportunidade de dar um

passo a cavalo, diz que seu divertimento está cada vez mais difícil. Ao asfaltar as estradas, a maioria plena de verde, ganha-se o acesso mais rápido, os automóveis permanecem limpos, longe do barro e do perigo dos atoleiros. Mas perde-se esse verde e a fauna. Minas é conhecida por sua herança rural, a beleza das montanhas e caminhos. A imagem de um ainda jovem Delfino de Freitas, conhecido como Xuxu, tocando o gado na Jaguará, serve de inspiração aos mais jovens. Para Xuxu, a morte da tradição é a morte da memória.

FORTALEZA
CENTRO DE TREINAMENTO DE EQUINOS



Treino de equinos, transporte de animais, cursos, aluguel de baias, assistência técnica em haras, ferragem.

9584-1412
flaviopereiratreinador@gmail.com
MG10, KM 75, SÃO JOSÉ DO ALMEIDA

Clinica Médica



8342-8785 / 9778-6454

DOUTOR LUIS EDUARDO NEIVA RODRIGUES

CRM-MG 28793

Email : luisneiva@oi.com.br

DOUTORA SARAH CINQUE

CRM 28853 / DERMATOLOGIA

DOENÇAS DA PELE, CABELO E UNHAS

DOUTOR ALEXANDRE PIMENTA

CRM - MG 51971 / CIRURGIÃO GERAL

alexandrevpc@yahoo.com.br

MARQUE SUA CONSULTA COM ANTECEDÊNCIA. RUA CÔNEGO ACÁCIO, 177, SÃO JOSÉ DO ALMEIDA / JABOTICATUBAS

Minc e o mundo dos livros

Relação do Ministério inclui biblioteca de Jaboticatubas

O Ministério da Cultura (MinC) acaba de lançar plataforma que possibilita encontrar, dentro do mapa do Brasil, 6.021 bibliotecas públicas (municipais e estaduais) e comunitárias incluídas no Cadastro Nacional de Bibliotecas e que integram o Sistema Nacional de Bibliotecas Públicas (SNBP). O acesso é livre para qualquer cidadão. Pelo mapa, é possível encontrar dados como condições de acessibilidade das instituições, além de se obter informações como o endereço completo e o telefone.

Informações sobre acessibilidade são destacadas no site, mas há poucas bibliotecas verdadeiramente acessíveis, principalmente no âmbito da administração municipal. A Biblioteca Pública Estadual Luiz de Bessa, em Belo Horizonte, conta com o setor Braille, onde cegos e pessoas com visão subnormal podem encontrar diversos títulos em Braille e também o precioso auxílio de voluntários para a leitura de textos, o que inclui a preparação para provas e outros valiosos serviços.

No mapa do Sistema Nacional de Bibliotecas Públicas (SNBP) pode-se facilmente identificar as bibliotecas existentes nos municípios de Jaboticatubas, Lagoa Santa, Vespasiano e Santana do Riacho. A Biblioteca Pública Municipal Pedro Pedralho de Souza Maia (Rua Dom Carlos de Vasconcelos, Centro, Jaboticatubas) é uma das presenças da região na lista do Minc.

De acordo com a coordenadora geral do SNBP e da Diretoria de Livro, Leitura, Literatura e Bibliotecas (DLLLLB) do MinC, Veridiana Negrini, a ideia é, neste primeiro momento, divulgar os dados das bibliotecas públicas que já estão cadastradas, para que, posteriormente, os gestores responsáveis por esses equipamentos possam complementar as informações sobre suas bibliotecas, com dados a respeito de acervo, serviços, infraestrutura, gestão, relação institucional e público principal da biblioteca.

Dentro do processo de aprimoramento e atualização do mapa, outras

bibliotecas e pontos de leitura também poderão ser cadastrados no Sistema Nacional de Informações e Indicadores Culturais (SNIIC), que está em processo de reformulação. Criado pelo MinC, o SNIIC visa coletar, armazenar e difundir dados e informações sobre a cultura brasileira.

Aumentar o índice de leitura do cidadão brasileiro — estimado, de acordo com dados da última edição da pesquisa Retratos da Leitura no Brasil (de 2012), em 1,85 livro por trimestre — é um dos desafios dos ministérios da Cultura e da Educação.

No que depender de Nestor Santana, o número de leitores em Jaboticatubas deve aumentar. Ele criou em seu restaurante, o Parada da Serra, na Jaguará, uma pequena biblioteca com diversos volumes à disposição dos frequentadores. Há livros de Machado de Assis, Lima Barreto, Paulo Coelho, Monteiro Lobato e outros grandes nomes da nossa literatura à disposição dos que têm fome de boa leitura.

CRECI 23150



Louro Imóveis

Terrenos
rurais,
Lotes e Areas,
Sítios e
Fazendas



www.louroimoveis.com.br • louro.imoveis@yahoo.com.br

SÃO JOSÉ DO ALMEIDA: Av. Vereador Cândido Martins, 152, Centro, 3683-5032/9685-1297
LAGOA SANTA: Rua Pinto Alves, 3565, Vila Maria, 3687-2435/8425-7636

A CRÔNICA DE *Eduardo Machado* edujmmachado@gmail.com



DOIDOS NA CHUVA

Adoro estradas e suas paisagens geográficas e humanas que desfilam diante dos olhos semi-ocupados nessa mecânica arte de dirigir.

Prefiro estradas, mas, não as tendo, me contento com as ruas dominqueiras da cidade grande, quando a minha Belo Horizonte é o que nunca deixou de ser, uma roça iluminada.

Mas, indagorinha, sob uma chuva torrencial, vou tocando em frente a modo de Almir Sater, “pela longa estrada, eu vou, estrada eu sou...”.

No caminho entre as trilhas do Cipó e o trevo de Lagoa Santa, passo por um andarilho que caminha à beira do asfalto. Também ele faz estrada encharcada pela chuva benfazeja, nesses tempos de seca nas torneiras e nas almas.

O andarilho tem todos os pré-requisitos de um andarilho: a roupa cinzenta, esgarçada, confundindo-se com a pele, um boné que um dia foi da Nike, um saco de trapos às costas, acompanhado por um indefectível vira-lata, derradeiro e fiel companheiro.

Passo por ele em meio a toda chuva do mundo e sua imagem fugaz se inverte no retrovisor. Num vislumbre, percebo que ele fala sozinho. Sozinho, não. Há o cachorro. Mas seu discurso, que mais adivinho que ouço, parece se dirigir a um outro distante e ausente ouvinte.

Não sei de onde, vem a insensata vontade de parar o carro e dar-lhe uma carona. Rapidamente meu egoísmo encontra razões plausíveis para não cometer tal desatino. Está encharcado, sujo, talvez se assuste com o carro parando, pois que esse mundo é assustador, mesmo (ou principalmente) para andarilhos.

Sigo meu caminho mais ou menos convencido de que seria mesmo insensato parar o carro para acolher quem parece estar tão bem sozinho. Sozinho, não. Há o cachorro.

De repente, quase sem transição na paisagem, estou na esquina de Espírito Santo com Álvares Cabral, bem no cen-

tro da minha BH.

Lá fora, chove a cântaros, apesar de pouca gente saber o que é ou já ter visto um cântaro. No passeio, ao meu lado, lá está o doido do sinal, este sim, meu velho conhecido, versão urbana do andarilho da estrada.

O semáforo travado em flash de três cores, o trânsito ainda mais enlouquecido, também travado, me permitem apreciar, por alguns instantes, a loucura do doido ao meu lado.

O verbo apreciar, aqui, pode parecer inadequado, até desrespeitoso, mas o doido do sinal me parece sempre tão manso, tão inofensivo, que observá-lo não me traz nenhum sentimento de rejeição. Ao contrário, estabelece-se entre nós uma solidariedade silenciosa, uma quase cumplicidade.

É um doido contumaz. Quando nos horários coincidem, posso observá-lo melhor em sua maluquice.

O rompante máximo de doidice que lhe testemunhei foi um discurso enraivecido que ele fazia, certa vez, contra um governo, não sei se em instância federal, estadual ou municipal.

Na ocasião, pensei comigo que discursos enraivecidos contra governos não são atestado de insanidade de ninguém. Ao contrário, podem ser sinal de perfeita lucidez.

Mas a loucura estava lá, no olhar esgarçado como as roupas do andarilho, nas palavras que saíam de sua boca como um ganido, um rosnao de bicho acuado como o cachorro do andarilho.

Mas, no mais dos dias, o doido do sinal se limita a falar baixo, olhando para nada e ninguém, as palavras fluindo desconexas, atropelando umas às outras.

Já adivinhei poemas sendo declamados pela boca desvairada do doido do sinal. Em outras ocasiões parecia cantarolar uma música.

O andarilho da estrada, assim como o doido do sinal, me remetem a lembranças de infância. Ao tempo em que os bairros da capital, a modo de cida-

dezinha do interior, tinham, todos, os seus doidos de estimação.

Eram figuras familiares, integradas à paisagem cotidiana, quase que com uma função social. Os doidos lembram a loucura latente e possível em todos nós, as maluquices que fazem despertar, de vez em quando, uma reprimida e assustadora inveja, um sufocado desejo de chutar o balde da sensatez e do equilíbrio.

Quem não teve? Quem não tem?

Nos carros ao meu lado, meus companheiros motoristas também fazem seu rotineiro itinerário. Como eu, devem estar ouvindo no rádio as notícias do futebol, a música da parada de sucessos num volume inversamente proporcional à idade do ouvinte. Quanto menos idade, mais alto o som. Praguejo contra a música, a chuva e o BHTrans.

Outro sinal fechado, dois quarteirões abaixo. Pedestres cruzam a rua, apressados, silenciosos, em seus guarda-chuvas vendidos a vinte reais por ambulantes oportunos e oportunistas.

Passos aflitos, apressados, uma mulher quase arrasta uma criança pelo braço. Ela quer correr enquanto a menina flutua, alheia à pressa do mundo dos adultos, incapazes de ver, na chuva, espaço e lugar de brincadeiras...

Procuro no retrovisor a imagem longínqua do doido do sinal. Inútil. Ela se perdeu na confusão dos carros enfileirados, entrecortados pelas motocicletas que se enroscam entre o vão livre das filas, preenchendo cada espaço do trânsito enlouquecido do centro da minha cidade.

No retrovisor da memória adivinho meus outros doidos que também se perderam na fila das minhas lembranças.

No rádio do carro, um desses Datas vespertinos rosna a notícia da prisão de um maníaco que estuprava e estrangulava mulheres.

Um sentimento angustiado invade meu coração. Na cidade, sem cachorro, sinto saudades de andarilhos e doidos de outros tempos...

EDUARDO MACHADO É PROFESSOR, ESCRITOR, APRESENTADOR DO PROGRAMA “SOBRE TODAS AS COISAS” (TV HORIZONTE, PARA ASSINANTES), MANTENEDOR DO BLOG DE MESMO NOME E COLUNISTA DA RÁDIO GLOBO

Charme e poesia em BH

Festival Internacional e 'Noturno' unem Lagoa, Jaguará e BH

O "Noturno nos Museus" chega à terceira edição para garantir ao público uma noite repleta de arte, música e beleza que há de se repetir anualmente, sempre em julho. Este ano, todos os espaços museológicos de Belo Horizonte tiveram o horário de funcionamento estendido para abrigar uma programação variada e gratuita. Na Casa Kubitschek, um dos redutos artísticos mais charmosos da capital, que serviu de residência de campo para Juscelino Kubitschek na década de 40, a artista e pesquisadora Clarice Fonseca, produtora da Manduruvá Edições Especiais e integrante da equipe desta ESTRADA DA SERRA, apresentou o site-specific "Tirando o Chapéu", que contou com participação da modelo Jéssica Naiara, de Lagoa Santa. Jéssica, que oferece poses exclusivas nesta edição da revista (veja na página 25), desfilou com encantadores chapéus, verdadeiras relíquias dos anos 20 e 30, gentilmente cedidos pelo Brillhantina Brechó, tradicional loja belo-horizontina. A mostra contou também com objetos e peças do acervo particular de Clarice Fonseca, que inclui camisolas, dezenas de peças de enxoval e toucador dos anos 30 e 40. A noite bem animada teve show da cantora e compositora Jennifer Souza, exposição de Isabel Castro, performances e a apresentação do grupo Girino, que garantiu a animação da garotada com o teatro de sombras e oficinas.

Em junho, Clarice Fonseca apresentou ao público todas as mesas do Espaço Ribalta do FLI (Festival Literário Internacional de BH), no Parque Municipal, os poemas do mais novo livro do editor de ESTRADA DA SERRA, Roberto Mendonça. "Macaco Marx", à venda nas principais livrarias de Belo Horizonte, é um dos lançamentos da Manduruvá com o objetivo de integrar Belo Horizonte a Jaboticatubas no que diz respeito à arte e a cultura. O show "Música para Todos", com Mendonça e Vicente Muzinga, é a próxima promoção de ESTRADA DA SERRA, a realizar-se no dia 10 de outubro no condomínio Estâncias da Mata, na Jaguará.



LUCIANO COUTINHO



RODRIGO ARAÚJO

PRESENÇA CULTURAL - Jéssica e Clarice dão show no "Noturno" e no FLI

PERSONAGEM

Serafim em Inhoré



VINÍCIUS CHEIK

Dom Serafim Fernandes de Araújo, 91 anos, ex-arcebispo de Belo Horizonte e reitor da PUC-MG, visita o instituto cultural Inhoré, implantado no Parque Ecológico Geraldino José de Almeida, na comunidade de Capão Grosso, em Jaboticatubas. Inhoré é o nome indígena da planta conhecida como mama-cadela (Brosimum gaudichaudi), utilizada na medicina popular e muito comum na região.

MARCELO PRATES

I T'AI HEALTH SYSTEM

VING TSUN KUNG FU

ACELERAÇÃO DO
METABOLISMO

FITOTERAPIA

INDICADO EM CASOS DE

OBESIDADE

ESTRESSE

ANSIEDADE

DEPRESSÃO



Mestre Renan Raad • (31) 9891-0415 • raadrenan@me.com



ON
(31)

Rua JK, 321, Santo Antônio



História da arte de BH acolhe João Mendonça

O belo-horizontino João de Deus Mendonça, 83 anos, um dos maiores cantores e compositores de Minas Gerais, segue cantando, com segurança e sensibilidade emocionantes, as dezenas de sambas, canções, marchas, valsas e hinos que compôs desde a segunda metade do século passado. O CD "Estação Calafate" reúne nove dessas composições. A gravação, concluída em abril deste ano, é parte integrante do livro-encarte ilustrado. As imagens inéditas são assinadas pelo premiado fotógrafo Marcelo Prates, que acompanhou João Mendonça pelas ruas do bairro Calafate. As demais imagens são da família Mendonça, do Museu Histórico Abílio Barreto, Arquivo Público Municipal e Arquivo Público Mineiro. Acompanhado de vídeo sobre o artista, o trabalho foi destinado às escolas públicas, bibliotecas e centros culturais de BH. Reconhecido pela relevância histórica e artística, "Estação Calafate" foi viabilizado graças à seleção e obtenção de recursos via Lei Municipal de Incentivo à Cultura (FPC) da Fundação Municipal de Cultura de Belo Horizonte. O trabalho pode ser obtido pelo e-mail contato@manduruvaeditora.com.br.

Depósito & Madeireira

RODRIGUES

COM O SEU DINHEIRO COMPRA MUITO MAIS
3683-1122 / 3683-3214 / 8419-6615

FINANCIAMOS SUA OBRA



io, CEP 35830-000, Jaboticatubas • depositoemadereirarodrigues@yahoo.com.br

Inebriante passarada

A vida que canta e encanta sob o brilho do sol do cerrado

Nesta época de sol e seca, quando os recursos do cerrado escasseiam aos olhos de todos os bichos, inclusive o homem, é mais difícil admirar as aves e os pássaros, a não ser bem cedo, durante as latentes manhãs frescas e iluminadas do inverno.

Logo que o sol se mostra, as espécies se lançam à lida, em busca do alimento cada vez mais difícil, por consequência da degradação do ambiente – a destruição crescente da cobertura vegetal em nome das construções condominiais.

É também agora que se pode ouvir com mais clareza e constância a música harmoniosa e insistente da sabiá, que prenuncia a primavera e prepara o ninho para aconchegar os filhotes que chegam com as chuvas.

E como nem tudo são flores e pássaros, o alvorecer da primavera é também a hora dos predadores. Os teiús, escondidos pela hibernação no tempo frio, agora saem à caça com apetite revigorado pelos ovos dos passarinhos e dos galináceos. Os roedores planejam as novas ninhadas enquanto invadem ninhos em busca de alimento e abrigo.

A falta d'água, uma ameaça cada vez maior, dificulta ainda mais a ação da bicharada que, ao que tudo indica, não espera nada de bom do bicho homem. Espécies mais frágeis à luta pela sobrevivência praticamente desapareceram dos condomínios às margens da MG10. Os coelhos, antes vistos com facilidade na Jaguará, andam sumidos. Felizmente, também a incidência de cobras está diminuindo, mas, não se engane, ainda há muitas por aí. Para os répteis e peçonhentos, o clima particular do cerrado, marcado pelo calor matinal e quedas significativas de temperatura à noite, é um convite especial. Mas, por mais perigosos que sejam, nenhum deles tem feito mais estragos do que o pior dos predadores: o homem.

Nem todos, é claro. Muitos estão por aí, cientes de que é bem vindo o tempo da poda, do fortalecimento das raízes das árvores frutíferas e das flores que hão de premiar os cuidados com o cultivo até um novo janeiro. A vida segue, apesar de tantas dificuldades. Na contramão da destruição, muitos compreendem que o verdadeiro tesouro não vem das contas bancárias: é um presente da natureza.



ESPELHO D'ÁGUA - O bem-te-vi bem se vê nas águas do pequeno lago



CAFÉ DA MANHÃ - *Tucanos, os picapaus e o jacu procuram pela comida; a garça já garantiu a refeição*

Lucilene põe a mão na massa

Ela mantém o salão de beleza, lava, passa, cozinha e faz os serviços de pedreiro

VICTOR MENDONÇA E
VERÔNICA BARBOSA (*)

Lucilene Maria da Rocha tem 40 anos, é uma mulher guerreira. Exemplo de vida no bairro Padre Eustáquio, em Belo Horizonte. Talvez fosse uma mulher comum como todas as outras, se não tivesse a delicadeza feminina e se dedicasse a embelezar outras mulheres e, ao mesmo tempo, pôr a mão na massa para transformar-se em pedreiro na construção da própria casa.

Ela chegou a passar fome. A casa onde morava quase não tinha móveis e roupas. Começou a trabalhar cedo. Aos oito anos já tinha responsabilidade de adulto. Foi babá, doméstica, até bicheira; trabalhou em bar, salões de beleza e também como manicure, aos domingos. “Tudo para levar uma vida digna, conquistar as coisas”.

Quando descobriu que estava grávida, viu um novo desafio pela frente. Suas emoções se misturaram entre alegrias e incertezas. Ela morava de aluguel com o marido e ainda tinha as despesas do salão. Um aperto aqui, outro aperto ali, e ela de-

cidou contratar um pedreiro para construir a casa. A inspiração de Lucilene surgiu quando viu a esposa do pedreiro trabalhando como ajudante. Sentiu-se capaz! “Me espelhei nela e comecei a pôr a mão na massa”.

Difícil é conciliar a construção com o atendimento à clientela do salão. Então, sempre que tem a agenda mais vazia, dedica-se ao trabalho de pedreiro: pinta, corta cerâmica, faz serviço de bombeiro e até de eletricitista.

Para ela, as mulheres “são mais detalhistas que os homens, e aqui eu faço do jeito que quero”. Apesar de seu trabalho pesado, Lucilene sente a satisfação de ver as coisas como planejou.

Além do trabalho no salão e na construção da casa, ela ainda tem as tarefas domésticas: lavar, passar, cozinhar, arrumar. Conta com a ajuda do filho e, às vezes, do marido. “É muita coisa para fazer sozinha. Quando vou dormir, me pergunto como dei conta e não sei responder, só sei que fiz.”

Lucilene aconselha: “Deixem a preguiça, corram atrás dos sonhos. É lutando que se vence”.

(*) Alunos de Jornalismo no UNI-BH



VERÔNICA BARBOSA

POLIVALENTE - Lucilene Rocha em casa



Camisa pólo Ecko, boné Pena



Saia palito Maria Flor, blusa seda com franja Vision



HEMI
MODAS
(31) 9591-7646

Avenida Vereador Cândido Martins, 205, Centro, São José do Almeida (MG)

MEMÓRIA

Uma velha e boa escola

A Belo Horizonte dos tempos tranquilos do Grupo Escolar Bernardo Monteiro

CLARICE FONSECA

A Escola Estadual Bernardo Monteiro, fundada em 1909 com o nome de Grupo Escolar Bernardo Monteiro, na Praça Carlos Marques, no tradicional bairro do Calafate, Belo Horizonte, é uma das principais escolas da rede pública estadual. As atividades começaram em uma pequena casa, com apenas oito professores, em junho de 1909. Entre os mestres estava Cândido Coutinho da Fonseca, que ministrava aulas para os meninos, e Josefina Pinto

Coelho, encarregada da educação das meninas. A escola foi ampliada na administração do Presidente do Estado de Minas Gerais, Júlio Bueno Brandão, em 5 de janeiro de 1914. O núcleo educacional passou a operar em dois turnos naquela data. A primeira diretora foi Dona Maria Rezende Costa. Atualmente, a instituição recebe alunos do ensino fundamental e médio.

O nome da escola é uma homenagem ao deputado e senador Bernardo Monteiro (1857-1924), nascido em Ubá, Minas Gerais.



ARQUIVO PÚBLICO MINEIRO

BH - Saudades da professorinha

Frigolar

O fino da carne



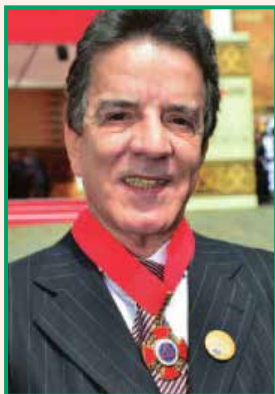
Pão, gás, carvão,
verduras, frutas,
gelo e água, carnes
nobres, linguiça
especial, cervejas
e refrigerantês

TELE-ENTREGA 3683-6709

(31) 3689-5905 Rua Pinto Alves, 3388, Vila Maria, Lagoa Santa
(31) 3689-0375 Av. São Sebastião, 1650, lj. 2, Campinho, Lagoa Santa
(31) 3683-6709 Rodovia MG10, quilômetro 55, Jaguará, Jaboticatubas

EM FOCO
*Etelvino
Teixeira
Coelho*

etelvinocoelho@excimer.com.br



DE OLHO NOS
OLHOS DO IDOSO

Com o envelhecimento humano, que se inicia na quarta década da vida, os olhos passam a ser sede de uma série de alterações que estão relacionadas com a idade, e compreendem as seguintes mudanças funcionais ou doenças: Presbiopia, Catarata, Glaucoma e as retinopatias. A prevenção destas doenças começa por visitas periódicas ao oftalmologista, uma vida saudável, com uma alimentação balanceada, evitando-se o álcool e o fumo, controle da pressão arterial e dos níveis de glicose.

CATARATA

A Catarata é a opacidade do cristalino que é lente natural do olho e que leva uma perda progressiva da visão. A Catarata é hoje a maior causa de cegueira curável em todo o mundo. A cura da doença é realizada com a substituição do cristalino opaco por uma lente intraocular, que pode ser monofocal ou multifocal, restituindo completamente a visão de longe e de perto. Trata-se de uma microcirurgia realizada no próprio consultório, dispensando a internação hospitalar, com anestesia tópica através de gotas de colírio anestésico. A catarata é transformada em pó, com o uso do Faco-emulsificador de ultrassom, e aspirada do olho por um orifício de 2.8 mm que, na maioria das vezes, dispensa até a sutura operatória. O paciente pode retornar para seu domicílio imediatamente após a microcirurgia, não sendo necessário repouso pós-operatório ou afastamento das atividades profissionais ou domésticas. A microcirurgia da catarata também é considerada uma microcirurgia refrativa de resultados precisos, graças à microscopia, a grande tecnologia aplicada na sua realização e a qualidade óptica das lentes intraoculares.

O MÉDICO OFTALMOLOGISTA ETELVINO TEIXEIRA COELHO, PIONEIRO COM PRESTÍGIO INTERNACIONAL EM CIRURGIAS OCULARES, É DIRETOR DO CENTRO DE CORREÇÃO DA VISÃO A LASER EM BELO HORIZONTE (RUA GUAJAJARAS, 40, CONJUNTO 1103, CEP 301180910, TELEFONES 31-3224-5200 E 0800-031-2020, www.correcaodavisaoalaser.com.br).
AVALIAÇÕES GRATUITAS PARA PESSOAS DE 18 A 52 ANOS. PORTADORAS DE MIOPIA, ASTIGMATISMO, HIPERMETROPIA, PRESBIOPIA E CERATOCONE.
ATENDIMENTO PARA DIVERSOS CONVÊNIOS.

BELEZA

Cores do mar

Jéssica Naiara, a bela modelo de Lagoa Santa

Os olhos de Jéssica têm o brilho das enseadas. E certa malícia que contracena com o jeito de menina. Ela é modelo profissional, vive e trabalha em Lagoa Santa. Este ano, participou da programação "Noturno nos Museus", da Prefeitura de Belo Horizonte, desfilando com chapéus dos anos 20, 30 e 40 na Casa Kubtischek, na Pampulha. Um show de elegância.





ELA POR ELA

UMA PAIXÃO

“Lagoa Santa, onde nasci e fui criada”

PASSEIOS

“Ao ar livre, perto da natureza”

O TIME DO CORAÇÃO

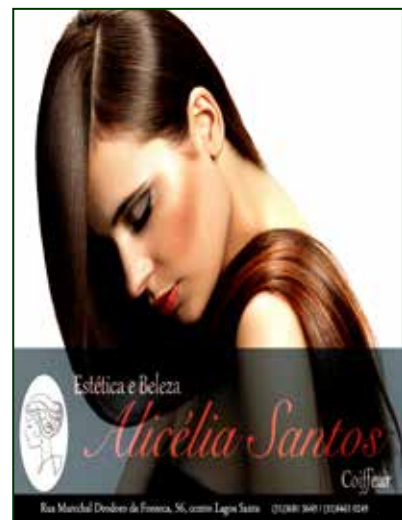
Atlético

PREFERÊNCIA MUSICAL

“Sertaneja universitária, MPB, pop”

ATIVIDADES

Fotografia, exercícios físicos, estudos de publicidade e propaganda



Ótica Rose Peres

Marque o seu exame de vista. Aceitamos cartões Visa, Mastercard e Dinners. Trabalhamos também com joias e semijoias

Na Rodoviária de São José do Almeida

(31) 9686-3816 www.oticaroseperes.com



Jabó, Lagoa Santa e BH

Depois de se apresentar em grande estilo a Lagoa Santa, ouvindo os moradores da cidade em reportagem especial, a chegada de ESTRADA DA SERRA a Belo Horizonte mereceu uma movimentada noite de lançamento, reunindo jornalistas, radialistas e publicitários no Gonzaga, no tradicional bairro de Lourdes, na capital mineira. Entre os convidados,

os jornalistas Leida Reis, Selma Sueli Silva e Nísio Teixeira, coordenador de Jornalismo da UFMG. Todo mundo comemorando com chope de primeira, carne de sol com mandioca cozida em manteiga de garrafa e picanha maturada na chapa. Difícil parar de saborear! A conversa animada rompeu as primeiras horas da madrugada de sábado. Entre os

mais empolgados estavam o diretor comercial de ESTRADA DA SERRA, o engenheiro e publicitário Vinícius Cheik, e o editor Roberto Mendonça, ambos muito satisfeitos com a expansão da revista até o principal ponto de partida rumo à Serra do Cipó – com passagem, é claro, por Jaboticatubas, onde bate o coração e reside a sede da ESTRADA DA SERRA.



Eduardo e Maria Cláudia, Clarice Fonseca, Leida Reis, Selma Sueli Silva e Nísio Teixeira



Os "brimos" Toninho David e Vinícius Cheik, que apresenta a revista no prestigiado Gonzaga



Edson Travassos Moraes e Betinho aproveitam a manhã de sábado no aconchego do Parada da Serra



Raquel, do Brilhantina Brechó, Clarice Fonseca e Jéssica Naiara na Casa Kubtischek, Pampulha



CONSULTÓRIO DR. GUEDES

Doutor Edmilson Guedes de Moura, Cirurgião Dentista • CRO 24406

(31) 3681-2424
 eguedesmoura@bol.com.br
 Rua Pinto Alves, 65, Lagoa Santa (MG)

APARELHOS ORTODÔNTICOS, IMPLANTES,
 PRÓTESE SOBRE IMPLANTE, PRÓTESE FIXA E REMOVÍVEL,
 FACETAS E LAMINADOS, CANAL, CLAREAMENTO, RX,

Econômica



Móveis e Colchões

Tel: (31) 3683-5270

Rua Cônego Acácio, 267 - São José do Almeida/MG
economicamoveisltda@gmail.com

Econômica



Móveis e Colchões

Tel: (31) 3683-5270

Rua Cônego Acácio, 267 - São José do Almeida/MG
economicamoveisltda@gmail.com

Econômica

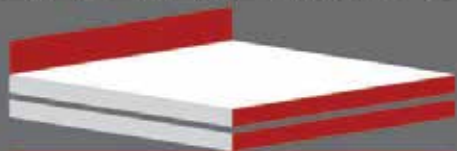


Móveis e Colchões

Tel: (31) 3683-5270

Rua Cônego Acácio, 267 - São José do Almeida/MG
economicamoveisltda@gmail.com

Econômica



Móveis e Colchões

Tel: (31) 3683-5270

Rua Cônego Acácio, 267 - São José do Almeida/MG
economicamoveisltda@gmail.com

Ótica Rose Peres

Marque o seu exame de vista. Aceitamos cartões Visa, Mastercard e Diners. Trabalhamos também com joias e semijoias

Em São José do Almeida
(31) 9686-3816 www.oticaroseperes.com

Ótica Rose Peres

Marque o seu exame de vista. Aceitamos cartões Visa, Mastercard e Diners. Trabalhamos também com joias e semijoias

Em São José do Almeida
(31) 9686-3816 www.oticaroseperes.com

Ótica Rose Peres

Marque o seu exame de vista. Aceitamos cartões Visa, Mastercard e Diners. Trabalhamos também com joias e semijoias

Em São José do Almeida
(31) 9686-3816 www.oticaroseperes.com

Ótica Rose Peres

Marque o seu exame de vista. Aceitamos cartões Visa, Mastercard e Diners. Trabalhamos também com joias e semijoias

Em São José do Almeida
(31) 9686-3816 www.oticaroseperes.com

RECORTE SEU CUPOM E GANHE DESCONTOS DE NOSSOS ANUNCIANTES

Destaque esta folha da revista. Confira, no verso do anúncio, o valor do desconto. Cada cupom vale para um único cliente e deve ser apresentado no ato da compra. Aproveite!

DESCONTO
ECONÔMICA
Válido até 26/9/2015

10%

ESTRADA DA SERRA
JORNALISMO DE PRIMEIRA QUALIDADE EM SUAS MÃOS



DESCONTO
ECONÔMICA
Válido até 26/9/2015

10%

ESTRADA DA SERRA
JORNALISMO DE PRIMEIRA QUALIDADE EM SUAS MÃOS



DESCONTO
ECONÔMICA
Válido até 26/9/2015

10%

ESTRADA DA SERRA
JORNALISMO DE PRIMEIRA QUALIDADE EM SUAS MÃOS



DESCONTO
ECONÔMICA
Válido até 26/9/2015

10%

ESTRADA DA SERRA
JORNALISMO DE PRIMEIRA QUALIDADE EM SUAS MÃOS



DESCONTO
ROSE PERES
Válido até 26/9/2015

20%

ESTRADA DA SERRA
JORNALISMO DE PRIMEIRA QUALIDADE EM SUAS MÃOS



DESCONTO
ROSE PERES
Válido até 26/9/2015

20%

ESTRADA DA SERRA
JORNALISMO DE PRIMEIRA QUALIDADE EM SUAS MÃOS



DESCONTO
ROSE PERES
Válido até 26/9/2015

20%

ESTRADA DA SERRA
JORNALISMO DE PRIMEIRA QUALIDADE EM SUAS MÃOS



DESCONTO
ROSE PERES
Válido até 26/9/2015

20%

ESTRADA DA SERRA
JORNALISMO DE PRIMEIRA QUALIDADE EM SUAS MÃOS



RECORTE SEU CUPOM E GANHE DESCONTOS DE NOSSOS ANUNCIANTES
Destaque esta folha da revista. Confira, no verso do anúncio, o valor do desconto. Cada cupom vale para um único cliente e deve ser apresentado no ato da compra. Aproveite!



FOTOGRAFIA DE CLAUDIO FORTES

ARANHA RARA ARANHA. PORQUE O NOSSO TESOURO É A NATUREZA.

ESTRADA DA SERRA
JORNALISMO DE PRIMEIRA QUALIDADE EM SUAS MÃOS

"IMAGINO, NESTES FRUTOS VIGOROSOS DO CERRADO, O ANTÍTODO AO VENENO DA COMPETIÇÃO E DO LUCRO - INCONSISTENTES, SEM-FÉ NA EVOLUÇÃO HUMANA, DESCRENTES NA ESPERANÇA DA VIDA MELHOR" (ROBERTO MENDONÇA, NO LIVRO 'URUCUIA')

CUIDADO! O HOMEM VEM AÍ

EVITE AS QUEIMADAS. CUIDADO AO ATEAR FOGO EM FOLHAS SECAS E OBJETOS. NÃO JOGUE CIGARROS NAS MARGENS DA RODOVIA. OS VENTOS E O TEMPO SECO DESTA ÉPOCA SÃO AMEAÇA CONSTANTE PARA A VIDA E A FLORA NO CERRADÓ. FAÇA A SUA PARTE.



UMA CAMPANHA *Gráfica Cheik*

ESTRADA DA SERRA

A noite de João Mendonça

Ele é um dos grandes artistas mineiros. Cantor, compositor, poeta, desenhista. João de Deus Mendonça. Autor do célebre "Hino do Calafate", inspirado em um dos mais tradicionais bairros belo-horizontinos.

O projeto "Estação Calafate", selecionado pela Fundação Municipal de Cultura de Belo Horizonte, é uma homenagem a João Mendonça, que

completa 84 anos em outubro. O lançamento oficial aconteceu no Scada Café do Cine Belas Artes, na capital. O artista recebeu familiares, profissionais da imprensa e amigos como o engenheiro Marcos Terra, idealizador do primeiro CD sobre João e outros grandes compositores calafatenses. Uma noite feliz, das mais emocionantes, razão para vários autógrafos.

"Estação Calafate" teve lançamento também em Jaboticatubas, no espaço cultural do Rancho do Vale, para um grupo seleta de amigos capitaneados por Rafael Braga e Dilermando. Com direito ao churrasquinho especialmente preparado pelo sogrão Guilherme e aquele atendimento sempre muito especial por parte da família de Glayson e Lidiane.

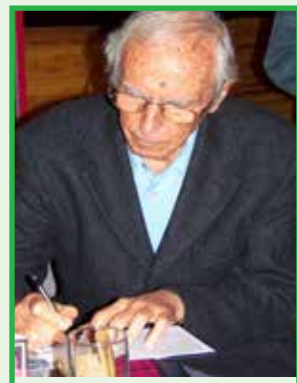


Imagem de uma noite inesquecível: João Mendonça, recebendo os amigos e autografando o CD que integra o projeto "Estação Calafate", no lançamento oficial, no Cine Belas Artes, em Belo Horizonte

VIA NORTE
LOTEAMENTOS
EXECUÇÃO - VENDAS - ADMINISTRAÇÃO

**Grandes Projetos,
Novos Horizontes...**

A VIA NORTE
LOTEAMENTOS
COMEMORA **5** ANOS

E AGORA PRESENTE
EM 5 CIDADES
DO **VETOR NORTE!**

LAGOA SANTA - JABOTICATUBAS - SANTANA DO RIACHO - CONCEIÇÃO DO MATO DENTRO - SANTA LUZIA

Hotel Fazenda



- ✓ Pousada
- ✓ Espaço para eventos
- ✓ Convenções
- ✓ Casa para aluguel
- ✓ Sítio em Capão Grosso

(31) 3683-1702

(31) 9893-1036



RUA OLIVEIRAGONÇALVES, 14, JABOTICATUBAS (MG)
www.pousadapousoreal.com.br
contato@pousadapousoreal.com.br

MESA ÁRABE
Simone Cheik
sicheik@gmail.com



BABAGANOUSH

Para iniciar, bata o limão, o tahini e o alho bem socado, até que a mistura fique clara. Preferencialmente, bata à mão. Acrescente sal a gosto.

Em seguida, asse as berinjelas uma a uma, diretamente na chama do fogão. Vire as berinjelas até que fiquem tostadas por igual. Parta-as ao meio e retire a polpa com uma colher.

Espera esfriar e misture-as com o tempero. O ideal é servir com azeite virgem em boa quantidade e pão árabe. E você pode conservar o prato por até três dias na geladeira.

INGREDIENTES

4 berinjelas grandes, 4 colheres de tahini (tempero a base de gergelim), 1 dente de alho, 1 limão.

MESA INDIANA
Marina Souza
marina@gmail.com



LASSI DE MANGA

O lassi de manga é uma bebida à base de iogurte e polpa de fruta. Providencie 2 copos de mangas picadas (sem fibras), 2 copos de iogurte natural (consistência firme), 3 colheres de creme de leite, 1/2 colher de sobremesa de cardamomo em pó, 1 pitadinha de açafrão. Se considerar necessário, pode ser usado mel, açúcar ou qualquer adoçante de sua preferência para atingir a doçura pretendida. Bata todos os ingredientes no liquidificador e sirva gelado.



O MEL E O MAL - “Contexto histórico no qual a influência do ser humano é evidente”, lamenta o cientista

CIÊNCIA

A agonia das abelhas

Mudanças climáticas acabam com as polinizadoras em todos os continentes

As severas mudanças climáticas, às quais estamos submetidos nas últimas décadas, afetam direta ou indiretamente a todas as espécies do planeta, o que também inclui a nós, seres humanos. Pesquisadores, recentemente, observaram que as abelhas não estão conseguindo se adaptar a essas mudanças. Não conseguem migrar para o norte em busca de temperaturas mais brandas. Infelizmente, vão morrendo aos poucos.

As abelhas são essenciais para o processo de polinização de plantas, flores e frutos. O estudo publicado na revista “Science” atribui a diminuição da população de abelhas, em uma escala mundial, às mudanças climáticas. Até agora acreditava-se que a responsabilidade pela redução dessas populações se devia ao uso indiscriminado de pesticidas e doenças parasitárias, mas o recente estudo

derruba as teorias anteriores.

“Imagine um parafuso. E agora imagine que o habitat das abelhas é no centro do parafuso”, explica o principal autor do estudo, Jeremy Kerr, professor de Macroecologia e Conservação na Universidade de Ottawa, no Canadá. “Conforme o clima esquenta, as espécies de abelhas e mamangabas são esmagadas por este ‘parafuso climático’ que comprime as zonas geográficas onde o inseto consegue viver. O resultado é o declínio rápido e generalizado dos polinizadores em todos os continentes, o que não é devido ao uso de pesticidas ou à perda de habitat”.

Para a realização do estudo, os pesquisadores analisaram aproximadamente meio milhão de registros, dados de museus e de cientistas voluntários sobre 67 espécies de abelhas e mamangabas da América

do Norte e Europa desde o início do século XX. As primeiras anotações datam de 1900. “O território abrangido pelas abelhas no sul da Europa e da América do Norte caiu cerca de 300 quilômetros. O escopo e o ritmo destas perdas são sem precedentes”, acrescenta Kerr.

Na Conferência Internacional Científica “Nosso futuro comum sob a mudança climática”, no mês de julho, em Paris, vários especialistas analisaram os desafios e metas ambientais para os próximos anos. Desde 1850, o nível de CO² passou de 280 partículas em suspensão (ppm ou parte por milhão) para quase 400 em 2012. Thomas Stocker, professor de Física Ambiental na Universidade de Berna, na Suíça, assegurou que essas mudanças fazem parte de “um contexto histórico no qual a influência do ser humano é evidente”.

‘O PMDB segue como sempre foi, um partido de muitos caminhos’

POLÍTICA
Leida Reis
lreis@manduruvaeditora.com.br



‘O governo de Dilma perde por se aliar à legenda multifacetária’

GUERRA ENTRE OS PODERES

O preço cobrado pela democracia não se paga com centavos. O sagrado direito ao voto, à escolha livre dos governantes, estejam eles no Executivo ou Legislativo, é exercido às custas de muito sacrifício. O Brasil vive hoje a iminência de uma crise política sem precedentes. Até entre os que acreditavam na total estabilidade da presidente Dilma Rousseff estão muitos que temem pelo pior. Enquanto a crise permanece no campo policial, com o risco de que as denúncias da Operação “Lava Jato” chegassem diretamente à petista, acreditava-se num final feliz, uma vez que nada, até agora, envolveu diretamente a detentora do poder no país.

No entanto, saindo do campo de ação da Polícia Federal e do Ministério Público Federal, chega-se à velha e boa política. O então presidente da Câmara dos Deputados, Eduardo Cunha, derrama toda sua fúria sobre o governo Dilma, ameaçando com a abertura de CPI e se colocando como oposição, apesar de ser do aliado (?) PMDB. A ira veio sobretudo após a denúncia de recebimento de propina de US\$ 5 milhões no esquema que quase aterrou a Petrobras.

Se os peemedebistas terão realmente candidato

próprio à Presidência em 2018 não se pode garantir, pois além de ser muito cedo para especulações, a legenda é costumeira negociadora de cargos. O certo é que a presidente enfrenta, além da crise econômica por que passa o país e que naturalmente lhe rende desafetos entre eleitores e apoiadores, um pesado fardo político. As denúncias chegam cada vez mais perto de Lula, de quem ela preferiria estar distante, e a metralhadora Eduardo Cunha não a deixará em paz.

Políticos pelo país observam o quadro e se sentem perdidos sobre o rumo a tomar. Há entre os peemedebistas muitos que discordam da postura de Cunha e gostariam de vê-lo fora do partido. São mais próximos dos petistas e neles se sustentam para manter o sistema. Mas aqueles que detêm poder sabem que o comando da Câmara dos Deputados não é cargo que se despreze. Desta forma, o PMDB segue como sempre foi, um partido de muitos caminhos, enquanto o governo de Dilma paga pelo pecado de ter se aliado a uma legenda multifacetária.

LEIDA REIS É ESCRITORA E JORNALISTA

Conte com a gente na Vilinha!

RESTAURANTE DA MARTA - COMIDA CASEIRA

TELE ENTREGA DE MARMITEX



ALMOÇO DE SEGUNDA
A SEXTA, ATÉ AS 14H



ALMOÇO
FOGÃO A LENHA

SERVIÇOS

ATERRO E DESATERRO
E VENDA DE AREIA
BRITA E TERRA



LAZER



ROBERTO
BAR E MERCEARIA



Uma família a serviço da sua família

9954-5473 · 3129-2519 RODOVIA MG10, KM52, JABOTICATUBAS

À margem da MG10

Construções ilegais na rodovia põem em risco o turismo rumo à Serra do Cipó

Edificações ilegais nas faixas de domínio da MG10 trazem preocupações crescentes com relação ao futuro da rodovia.

Existem normas estabelecidas, tanto pelo DER quanto pelas prefeituras, limitando as áreas destinadas a edificações, por consequência de preocupações como as condições do trânsito.

As determinações da Lei Complementar Municipal 2229/2012, de autoria do então vereador José Gomes da Silva, conhecido como Zé

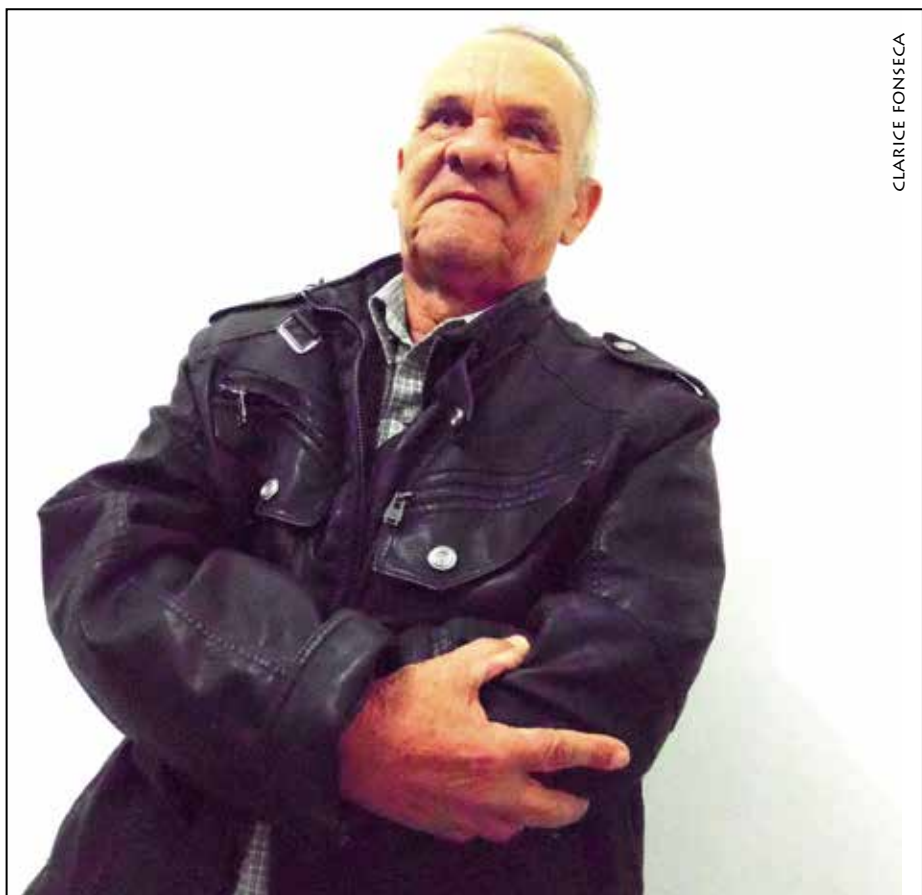
de Olavo, de Jaboticatubas, devem ser respeitadas para evitar aborrecimentos para os próprios construtores, que muitas vezes não têm conhecimento das normas legais.

Zé de Olavo está preocupado com os eventuais problemas para os construtores, além da segurança no trânsito e também o livre acesso ao pólo turístico rumo às atrações da Serra do Cipó.

A falta de fiscalização municipal e de informação dos construtores, muitas vezes levados pelo interesse

econômico, é um dos motivos para que edificações irregulares continuem se multiplicando ao longo da marginal da rodovia de mais de 100 quilômetros de extensão, que corta vários municípios, a partir de Belo Horizonte, e que é crucial para a preservação ambiental e turística, inclusive do Parque Nacional da Serra do Cipó.

Dentro de Lagoa Santa, a MG10 está completamente descaracterizada, e o desrespeito à legislação ora se estabelece em Jaboticatubas.



CLARICE FONSECA

ZÉ DE OLAVO - *Preocupação com os empreendedores e com o trânsito*

FAIXAS DE DOMÍNIO DA MG10

CONSIDERANDO O EIXO DA RODOVIA

KM 46,10 AO KM 66,00 20 METROS

KM 66,00 AO KM 90,00 30 METROS

KM 90 A CARDEAL MOTA 15 METROS

ALÉM DO ESPAÇO DAS FAIXAS DE DOMÍNIO, O CONSTRUTOR DEVE CONSIDERAR A ÁREA NON AEDIFICANDI (NÃO CONSTRUÍDA) QUE É DE 15 METROS, MAS QUE PODERÁ SER REDUZIDA PARA 12 METROS SE FOR ESTABELECIDO, NO PROJETO, UMA VIA (RUA PARALELA) COLETORA.

FONTE: DER / PREFEITURA DE JABOTICATUBAS

O QUE DIZ A LEI 2229/2012, DO MUNICÍPIO DE JABOTICATUBAS

“Nas faixas marginais das rodovias estaduais e/ou vicinais não se instalarão atividades com acesso pelas mesmas, mas sim através de um sistema viário paralelo, onde serão implantadas vias coletoras destinadas a promover um sistema de interligação dos empreendimentos, não sendo permitido nenhum tipo de edificação ao longo dessas vias. Quando se tratar de empreendimento imobiliário, a via coletora descrita terá que constar na planta cadastral”.

Salvar vidas é a questão

Eles não se cansam de trabalhar pela segurança no trânsito rumo à Serra do Cipó

Tadeu Maciel, 39 anos, coordenador do Bim Resgate no Vetor Norte, há cinco anos trabalhando no resgate voluntário, tem salvado vidas e socorrido muitas vítimas ao longo da MG10, principalmente no trecho Lagoa Santa-São José do Almeida. Para ele, “a embriaguez e a imprudência, a ultrapassagem quando não há condições, são as principais causas dos acidentes”. Preocupado com o problema e solidário com o trabalho de Tadeu, o vice-prefeito Netinho, de Jaboticatubas, quando solicitado, mesmo que nos fins de semana ou na madrugada, tem dado apoio ao trabalho de socorro às vítimas. Psicólogo e profissional da área de saúde com consultório particular em Almeida, Netinho afirma: “Nunca perguntei se a pessoa tem condições de pagar. O importante é atender a todos. Com dinheiro ou sem dinheiro, a pessoa é atendida”.

Da mesma forma trabalha Tadeu Maciel. “O importante é salvar vidas”.



CLARICE FONSECA

DUPLA DINÂMICA - Netinho e Tadeu se unem para auxiliar vítimas

PARADA DA SERRA
RESTAURANTE MINEIRO



O autêntico sabor de Minas • (31) 3683-6237

Diariamente, de 8 às 16 horas. Aos sábados, feijoada e frango caipira com ora-pro-nóbis.
Aos domingos, frango caipira com quiabó e tropeiro com linguça/costelinha.

MG10, KM 58, JABOTICATUBAS (ENTRE OS CONDOMÍNIOS ALDEIA DA JAGUARA E VILLA MONTE VERDE)

Esportes em boa forma

Incremento da prática esportiva é panaceia contra muitos males na juventude

A partir do povoado de Boa Vista, onde reside, e estendendo suas ações por outros distritos jaboticatubenses, o vereador Alemar vem se destacando, entre outras coisas, pela preocupação com a prática esportiva. São dele diversos projetos, alguns já em prática e outros em andamento, para a construção de quadras poliesportivas e campos de futebol. “O esporte tem relação direta com a saúde, inclusive a saúde mental, é um bom caminho contra os vícios, a obesidade e as doenças associadas a ela, como o diabetes e a hipertensão arterial, responsável por tantos casos de derrames e infartos em todo o mundo”, raciocina o vereador, que está sempre em busca de recursos, até mesmo em Brasília, para construir e reformar espaços direcionados ao esporte. “É uma luta, mas que a gente tem aquele prazer de vencer, como num jogo de futebol”.



PADRE JOSÉ LUIZ E ALEMAR - Na Academia ao Ar Livre, em Almeida

VINÍCIUS CHEIK



Geraes de Minas

RESTAURANTE



COMIDA MINEIRA



PRODUTOS DA ROÇA, CACHAÇA E VINHOS. O MELHOR PÃO COM LINGUIÇA. ALMOÇO DE SEGUNDA A SÁBADO. TELE-ENTREGAS

AGUARDENTE ARTESANAL
TIPO EXPORTAÇÃO



(31) 9431-1576

RODOVIA MG10, KM55, CAMINHO PARA A SERRA DO CIPÓ

TERRAPLANAGEM NOVO BH SERVIÇOS DE ATERRO E DESATERRO



LIMPEZA DE LOTES E CHÁCARAS. DIREÇÃO: FERREIRÃO

9909-7970 RODOVIA MG10, KM 70
SÃO JOSÉ DO ALMEIDA

ATENDEMOS EM TODA A REGIÃO

O Plano Diretor de Jabó

Por consequência do desenvolvimento acelerado do Vetor Norte, o município de Jaboticatubas vem a cada ano sofrendo pressões para que também se desenvolva, considerando o aumento de construções e a transformação da malha rodoviária ao longo da MG10. A última adequação do plano diretor do município foi feita há 10 anos e, agora, um novo projeto está sendo encaminhado à Câmara Municipal. O novo plano diretor tem a participação do Executivo, da Prefeitura, da empresa de engenharia Geoline e da comunidade, que conta um grupo de 20 pessoas responsáveis pela revisão do conteúdo do texto a ser elaborado e enviado para aprovação. Vinícius Cheik, diretor comercial de ESTRADA DA SERRA, engenheiro, publicitário e gerente do Barracão do Produtor, é um dos integrantes do grupo. Ele observa que o novo plano estabelece metas que objetivam uma cidade sustentável e com excelentes condições de vida para seus habitantes. Salienta que, para tanto, será imprescindível o investimento da prefeitura municipal. "Por exemplo, designando fiscais que possam assegurar o cumprimento das leis e aplicar penalidades cabíveis", explica Cheik.

Uma das questões cruciais e das mais difíceis para o estabelecimento de novas diretrizes é garantir que o progresso na região não atrepele seus mananciais, o que resta do cerrado original e as atrações turísticas que se estendem até o Parque Nacional da Serra do Cipó.

Entende-se por plano diretor o conjunto de diretrizes urbanísticas destinadas a organizar a ocupação do solo e o uso do espaço urbano e rural, preservando-se o meio ambiente e as características culturais da cidade, daí definindo-se as políticas públicas nas áreas da educação, saúde e transporte público.

MG REBOQUE
9797-4028 / 8416-5085
Rodovia MG-10 KM 68,5 - São José do Almeida

EXPRESSO LINHARES
**FRETAMENTOS
E EXCURSÕES**
(31) 3683-5147
RODOVIA MG10, KM69, SÃO JOSÉ DO ALMEIDA
expressolinhares@hotmail.com

andre@rrmadvogados.adv.br www.rrmadvogados.adv.br

ROCHA, RODRIGUES & MATHEIS

ADVOCACIA E CONSULTORIA JURÍDICA

(31) 8716-7413, 9906-7457

André Luiz Rodrigues de Assis
OAB/MG 140.218

RUA BENEDITO QUINTINO, 146, CENTRO, JABOTICATUBAS (MG)

SOLUÇÕES DA
EDIÇÃO NÚMERO 2

T	E	I	U	■	A	M	A
I	■	A	■	B	I	A	L
J	A	■	P	■	R	N	■
O	M	■	A	R	■	G	O
L	O	■	V	A	R	A	L
O	R	L	A	■	■	B	A
S	A	P	O	■	R	A	■

7 ERROS

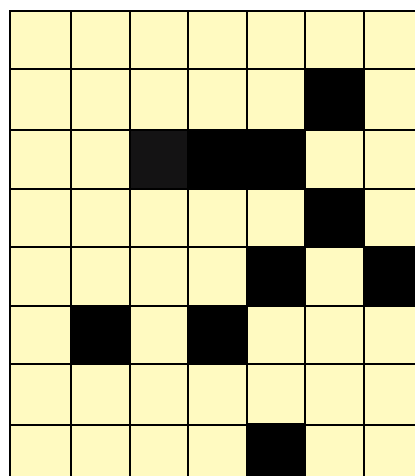


TESTE PREMIADO

- “Eles **vêm** hoje de trem”
- “O rio é nosso **elo**”
- “Mantenha a **despensa** cheia”
- “Viver na Serra é **privilégio**”

LEITORES PREMIADOS

Ninguém acertou todas as questões do número anterior. As respostas corretas estão em destaque, acima.



HORIZONTAIS

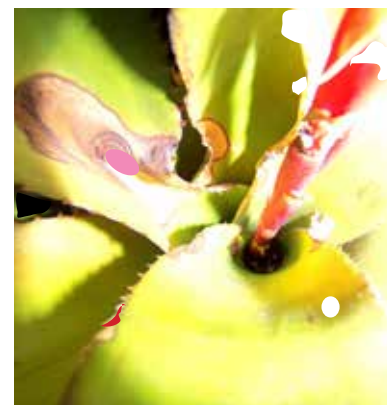
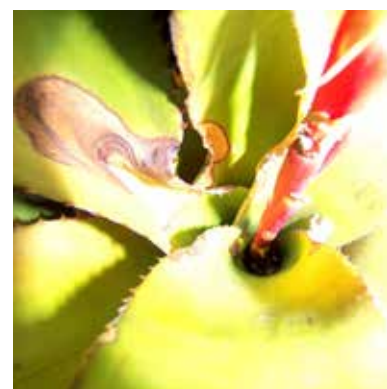
- 1) Fruta típica do cerrado, conhecida pelo seu poder desintoxicante
- 2) Fruta típica do cerrado, apreciada *in natura* ou em geleias
- 3) Sozinho; Iniciais do nome de veterano comentarista esportivo do ESPN;
- 4) Especiaria
- 5) Sigla de tradicional associação
- 6) O quinto século em romanos; A primeira letra do alfabeto; Elemento de ligação.
- 7) O que está inserido nas capas de um livro ou CD
- 8) País asiático;
- 9) Iniciais do nome de um governador mineiro.

VERTICAIS

- 1) Serpente comum no cerrado
- 2) Fruta típica do cerrado, apreciada *in natura* ou em geleias; Iniciais do sobrenome de famoso atacante da seleção holandesa de futebol
- 3) Sigla de uma das unidades da Federação; Calculador manual para aritmética
- 4) O que respiramos; Ex-goleiro de futebol e marchand, dono de galeria belo-horizontina que leva o seu nome; Diz-se de indivíduo exímio em determinada atividade
- 5) Pretérito do verbo ir na primeira pessoa do indicativo; Símbolo químico do oxigênio; Iniciais do autor do romance “O Velho e o Mar”
- 6) Elevada
- 7) Tapir; A sigla de uma das mais importantes organizações mundiais.

Confira as soluções dos testes desta página na nossa próxima edição.

7 ERROS



TESTE PREMIADO

Os primeiros quatro leitores que identificarem corretamente os erros formais dos textos abaixo ganharão, cada, um livro do catálogo da Manduruvá. Envie sua resposta para contato@manduruvaeditora.com.br

- “Venha comer o peixe com nós”
- “Temos café e mixto quente”
- “Nasci há 300 anos atrás”
- “São duzentas grammas de presunto”



CYBORG

MegaStore



P I D



Programa de Inclusão Digital

O QUE É O PID ?

O Programa de Inclusão Digital – PID é um projeto para preparar jovens e adultos para o mercado de trabalho e desenvolver a sua visão empreendedora. Esse programa analisa o diagnóstico Profissional das cidades brasileiras, que está sendo realizado no ano de 2015, identificando o perfil dos trabalhadores, estagiários e estudantes em qualquer nível escolar.

Após pesquisas realizadas na região do Vetor Norte (Lagoa Santa, Vespasiano, Confins e demais cidades.)

BENEFÍCIOS DO PROGRAMA

1º Benefício: O PID custeia **70%** do valor dos cursos descritos para auxiliar na qualificação profissional.

3º Benefício*: **100 %** do valor do material didático será custeado pelo programa.
*Exceto inglês

2º Benefício: Após o término do PID seu currículo será cadastrado em um banco de dados a disposição das empresas parceiras para consultas e processo de seleção.

4º Benefício: Você irá participar gratuitamente no PID treinamentos sobre Marketing Pessoal, elaboração de currículos, entrevista em empregos.

HORARIO DE FUNCIONAMENTO

SEG. A SEX.

08:00 AS 21:00

SAB.: 08:00 AS 12:00

**QUALQUER
CURSO,
POR
R\$ 44,00
POR MÊS
FIXAS**

Cursos disponíveis através do P.I.D.

OPERADOR DE COMPUTADOR 2013

Windows 8 - Word 2013 - Excel 2013 - PowerPoint 2013 - Normas da ABNT para trabalhos acadêmicos Internet 2014 - Multimídia 2014

INGLÊS Básico - Pre-intermediário - Intermediário - Avançado .

WEBDESIGNER

HTML - FTP - Domínio e E-mails - DreamweaverCS6 - Flash Cs6 - Fireworks Cs6

DESIGNER GRÁFICO

CorelDraw-Adobe Illustrator Cs6- InDesign Cs6 -Photoshop Cs6

CURSOS PROFISSIONAIS

Técnicas de Vendas - Telemarketing - Google Adwords - Atendente de Farmácia - Operador de Caixa - Hotelaria e Turismo - Elaboração de Currículo

GESTÃO ADMINISTRATIVA

Gestão Administrativo - Gestão de Recursos Humanos - Departamento Pessoal - Matemática Financeira

AUXILIAR CONTABILIDADE

Assistente Contábil - Gestão de Recursos Humanos - Departamento Pessoal - Matemática - Financeira - Excel Avançado - Administrativo

PROFISSIONAL AUTOCAD

AutoCAD 2D - AutoCAD 3D - 3D Studio Max

DESENVOLVEDOR DE JOGOS

Desenvolvedor de Jogos 3D 1
Desenvolvedor de Jogos 3D 2
Desenvolvedor de Jogos 3D 3 - Corel Draw

DESENVOLVEDOR PARA ANDROID

Desenvolvedor de Aplicativos Android - Lógica de Programação - HTML - Dreamweaver Cs6
Programação em PHP

PROGRAMADOR WEB

Lógica de Programação -Programação em PHP

ATENÇÃO: Para inscrição o menor, deverá comparecer acompanhado do responsável. O responsável deverá trazer RG, CPF, comprovante de endereço e R\$ 44,00 referente a sua inscrição no P.I.D.

LOCAL PARA INSCRIÇÃO E TREINAMENTO: MEGASTORE CYBORG RUA PINTO ALVES, Nº 129, CENTRO LAGOA SANTA (PRÓXIMO A LOTÉRICA) SEGUNDA A SEXTA DE 8h AS 21h SÁBADO 8h AS 12h.

(31) 8683-1993 (31) 3681-1993 <http://www.megastorecyborg.com.br> <https://www.facebook.com/megastore.cyb>

ENDEREÇO: RUA PINTO ALVES, Nº 129, CENTRO, L.S. / PRÓXIMO A LOTÉRICA CENTRAL

TRADIÇÃO CONFIANÇA QUALIDADE

Gráfica Vinicius Cheik

Cartões de visita
Panfletos
Ímãs para geladeira
Adesivos
Placas
Brindes
Cartazes
Banners
Folders
Blocos



ATENDEMOS À REGIÃO DA MG10

9689-2775

Garantimos o
melhor preço!

*Reserve desde
já o seu brinde
para o Natal*

folhadajaguara@hotmail.com

**CRIAMOS
SEU SITE**

LAGOA SANTA E REGIÃO

LEIA O TRADICIONAL

FOLHA DA JAGUARA

O INFORMATIVO
QUE VISITA OS
CONDÔMIOS

ANUNCIE

31-9689-2775 (VIVO)



AGMA002RM

CUIDADO COM A ÁGUA DOS CONDOMÍNIOS

■ Como era de se esperar, o nível dos reservatórios está mais baixo e chega agora, nesta época de seca, aos limites. Além de implantar sistemas para a coleta pluvial, é importante para os condôminos economizarem ao máximo, especialmente os que têm piscinas. Uma piscina bem tratada não requer a troca de água. E a possibilidade de desabastecimento é um risco real e iminente para todos nós.

TEMOS SORO

■ Lagoa Santa agora conta com o precioso recurso do soro antiescorpionico, indispensável ao socorro das vítimas de acidentes com escorpiões. O recurso está disponível no Pronto Atendimento Municipal (PAM), única unidade de saúde do município preparada para a guarda e administração do soro que pode salvar vidas, e que, até então, nunca havia sido providenciado e estocado em Lagoa Santa, cidade turística, situada entre montanhas e grutas, locais onde a incidência de escorpiões é plenamente conhecida.

NÃO TEMOS SORO

■ Por enquanto, as vítimas de cobras contam apenas com o Hospital João XIII, o Pronto-Socorro de Belo Horizonte, a pelo menos 50 quilômetros de distância das áreas rurais de Jaboticatubas. O número de acidentes tende a se agravar com a chegada do calor da primavera e do período chuvoso. Todo cuidado é pouco. É comum a existência de serpentes como jaracacas, urutus, corais e até as cascavéis em toda a região, além de cobras sem peçonha como as jibóias, muitas vezes vistas rondando ou atacando os galinheiros, atrás de comida.

IVALDO CONSTRUTOR Diversas Obras Concluídas nos condomínios da Jaguará.

8328-2387/ 9792-4306/ 9789-3647

Avenaria/ Pintura/ Telhado/ Elétrica/ Hidráulica



Sua obra do alicerce ao acabamento!
email: evaldomartins75@yahoo.com.br

Pedras Decorativas

MG10

pedradecorativasmg10@yahoo.com.br

Ardósia, São Tomé, Ouro Preto, Mármore
Granitos, Exclusividade em Pedras Lagoa Santa

Direção: Marcos & Edriana

(31) 3683-6716 / 9825-5522

Rod. MG-010 - Km 55,2 - Jaboticatubas / MG



Cipó Gás

TELE GÁS E ÁGUA

3683-5493

Novo Gás

DISTRIBUIDORES AUTORIZADOS

3683-1268 / 3683-1256

SAC: 9627-8599

RUA LAGOASANTA, 126, BAIRRO JK, AO LADO DO POSTO DE GASOLINA, MG10, KM 68, SÃO JOSÉ DO ALMEIDA

RUA BENEDITO QUINTINO, 547, CENTRO, JABOTICATUBAS, MINAS GERAIS

**ACEITAMOS
CARÕES DE
CRÉDITO**

Segunda a sábado de 7 às 19 horas
Domingos e feriados de 7 às 12 horas



cipogasdistribuidora@outlook.com

EXPOLAR

■ A Expolar 2015, que neste ano foi programada para os dias 2 a 7 de setembro, é uma das atrações no Centro de Lagoa Santa, preparando uma série de atrações como exposições, concursos, desfiles, shows musicais e muito mais. Uma boa oportunidade para os moradores, turistas, condôminos, proprietários de hotéis e pousadas conferirem produtos de ponta. Os organizadores esperam receber um público de quatro mil pessoas por dia. Outras informações sobre a feira podem ser obtidas no site "www.expolarelazer.com.br".

MÚSICA PARA TODOS

■ Enquanto prossegue a venda de convites, Vicente Muzinga e Roberto Mendonça estão a plenos ouvidos nos ensaios para o show de estreia do projeto "Música para Todos", no Caramanchão do condomínio Estâncias da Mata, na noite de sábado, dia 10 de outubro. Uma noite muito especial com sucessos musicais para todos os gostos, composições próprias e direito a jantar internacional. O projeto deve ser levado a outros municípios mineiros pela dupla de artistas e idealizadores. Uma promoção ESTRADA DA SERRA.

PREOCUPAÇÃO

■ O novo síndico do Vale do Luar, Astrogildo Brito, renova a preocupação com os incêndios nesta época do ano. Ele anda se organizando para combater os possíveis focos, depois de levar instrutores do Corpo de Bombeiros para palestra no condomínio. Astrogildo Brito é das principais lideranças da região com relação ao movimento que pretende alertar e conscientizar a comunidade, além de formar brigadas para o combate ao fogo, que tem trazido enormes prejuízos. Em 2014, a Jaguarua sofreu com sucessão de incêndios de grandes proporções.

SUPERMERCADO DO POVÃO
O MELHOR PREÇO - VARIEDADE - QUALIDADE



TELE-ENTREGA **3683-5247** ACEITAMOS 

BAIRRO NOVO BELO HORIZONTE / SÃO JOSÉ DO ALMEIDA

Luiz Eletrônicos
ATACADO E VAREJO
3683-5468
Aceitamos cartões de crédito
AV. VEREADOR CÂNDIDO MARTINS, 136, SÃO JOSÉ DO ALMEIDA (DENTRO DA RODOVIÁRIA)

Comercial Serra do Cipó



(31) 3683-5175
SÃO JOSÉ DO ALMEIDA

ponto bahia
bar e café

Aceitamos reservas de almoço e lanches para viagem

(31) 3224-3081

Rua Bernardo Guimarães, 1493
Lourdes - Esquina de Rua da Bahia

SEU CARRO EM BOAS MÃOS

ACEITAMOS CARTÕES DE DÉBITO E CRÉDITO

MG&A SUSPENSÃO
ALINHAMENTO
BALANCEAMENTO
BORRACHARIA E ESCAPAMENTO



Todas as marcas e modelos
(31) 3681-3252 / 3681-1760

geasuspensao@gmail.com

Rua Acad. Nilo Figueiredo, 695 - Lagoa Santa - MG

A FALTA QUE FAZ O NOSSO INSUBSTITUÍVEL OTACÍLIO

■ Ele rompeu as barreiras de Minas e do Brasil para trabalhar no Chile, no Iraque e outros países. Fez amigos pelo mundo enquanto criava a família com carinho e atenção. Depois de aposentar-se, saiu de Belo Horizonte e escolheu o condomínio Estâncias da Mata, na Jaguará, para experimentar uma vida tranquila em contato

com a natureza. Mas não se acomodou. Como membro da diretoria do condomínio, foi um dos companheiros escalados pelo síndico Rui Andrade Barbosa, um grande amigo, para realizar mudanças que estão transformando o Estâncias da Mata num dos mais atraentes e valorizados da região, por consequência do calçamento ecológico em curso, da troca da velha portaria por uma maior e moderna, da academia ao ar livre, dos festejos no Carmanchão, da administração responsável dos recursos hídricos, da limpeza que in-

clui a triplicação da lixeira e do trabalho paciente de jardinagem e proteção do verde.

Ele era visto sempre alegre, contando casos, tomando sua cervejinha no balcão do empório Rancho do Vale ou à frente da casa no alto do condomínio, às voltas com seus 15 cachorros, o galinheiro, o pomar... Sempre incapaz de criticar ou julgar alguém. Sempre apto a palavras de confiança e incentivo.

Ele morreu no dia 2 de agosto, aos 64 anos. Mas será muito difícil para todos esquecer alguém tão educado e atencioso como o nosso insubstituível Otacílio Pinto Vilela.

PIZZARIA ESTRADA DA SERRA

Pizzas, massas, panquecas, sanduíches, porções, caldos, sucos naturais e açaí, cerveja gelada



Promoções

Na compra de 2 pizzas grandes ou gigantes ganhe refri 2 litros
Na compra de 3 xis-tudo ou 3 xis-picanha, ganhe 1 litro de Mate-Couro
Na compra de 2 lasanhas ou 3 espaguetes, ganhe 1 litro de Mate-Couro!

Aceitamos cartões

TELE-ENTREGA

3623-2328 • 9568-9741

AVENIDA VEREADOR CÂNDIDO MARTINS, 167,
EM FRENTE À RODOVIÁRIA, SÃO JOSÉ DO ALMEIDA



Estrada Real MÓVEIS RÚSTICOS

MÓVEIS RÚSTICOS
PLANEJADOS, MADEIRA
PEROBA ROSA DE DEMOLIÇÃO.
FABRICAÇÃO SOB ENCOMENDA.



3687-2433

9926-7856

JOÃO SANTOS (SULANCA)

Rua Pinto Alves, 3686, Vila Maria
Lagoa Santa, Minas Gerais

estradaarealmoveis@hotmail.com
facebook.com/estradaarealmoveisrusticos

Ciclo AVENIDA

MOTOPEÇAS, PEÇAS E ACESSÓRIOS
SERVIÇOS COM ELEVADOR PNEUMÁTICO

Direção: de Edigar



Fone: (31) 3683-5177

AV. VEREADOR CÂNDIDO MARTINS, 250,
CENTRO, SÃO JOSÉ DO ALMEIDA

VERDE BAR

(31) 3683-6265



Restaurante no
Condomínio
Villa Monte Verde



SERVIMOS ALMOÇO
DE TERÇA A DOMINGO
CHURRASQUINHO
CERVEJA GELADA,
CALDOS, TIRAGOSTOS

MERCEARIA E
EMPÓRIO RURAL



GÁS, ÁGUA, PÃO, LEITE, BISCOITOS,
CARVÃO, PRODUTOS DE
MERCEARIA EM GERAL, RAÇÃO PARA
O SEU CÃO, MÓVEIS RÚSTICOS,
BOTAS DE COURO

REALIZAÇÃO DE EVENTOS PARA
CONDÔMINOS E SEUS CONVIDADOS

CONSERVA SÍTIO

Seu sítio em boas mãos

CONSERVAÇÃO E LIMPEZA DE PISCINAS, SERVIÇOS DE
JARDINAGEM, SERVIÇOS DE FAXINA, CONSERVAÇÃO EM GERAL

3128-8286, 8886-0674, 9490-3476

conservasitio@gmail.com

MG10, KM55, LOJA C, CAMINHO DA SERRA, JABOTICATUBAS (MG)

CONDÔMINOS & CONDOMÍNIOS

Armando Dutra

armandomdutra@yahoo.com.br

A PALAVRA MÁGICA

Cada um tem sua motivação para candidatar-se a síndico. Alguém pode considerar que a posição confere prestígio. Certamente que sim, desde que o desempenho seja satisfatório. Outro pode estar apenas em busca de uma ocupação para superar o ócio da aposentadoria. As hipóteses são muitas, das mais nobres às repulsivas. É bom que haja candidatos e, principalmente, que os condôminos tenham a oportunidade de votar com conhecimento de causa.

Mais cedo ou mais tarde, chega o dia da posse. No governo federal é dia de festa: abraços, sorrisos e acenos para a multidão. No seu condomínio pode, eventualmente, ser diferente: nenhum eleitor à vista, é dia de começar a tomar ciência de que administrar um condomínio é tarefa mais complexa do que você imaginava até então. Dois fatores poderiam facilitar o início de gestão: harmonia na transição e conhecimento básico da legislação condominial. Por infelicidade, ambos são mais raros que chuva na região. Se o placar parecer adverso logo nos primeiros minutos de jogo, não se desespere. Foi assim com todos os seus antecessores.

Cuide do principal: busque apoio de pessoas de sua confiança; verifique a situação financeira; examine contratos em vigor; procure conhecer ações judiciais em curso; verifique se há débitos junto ao INSS e FGTS; confira se os seguros obrigatórios e equipamentos de segurança estão em dia; dê atenção especial à lista de inadimplentes e aos acordos firmados para quitação de débitos em atraso e nunca se esqueça da palavra mágica: transparência.

O condômino estará disposto a superar enganos, mas nunca vai engolir uma gororoba de ingredientes desconhecidos.

ARMANDO DUTRA É ECONOMISTA

ESTRADA DA SERRA

JORNALISMO DE PRIMEIRA QUALIDADE EM SUAS MÃOS



TURISMO NA MG10



- 01 CENTRO ADMINISTRATIVO DE MG
- 02 CONDOMÍNIO ALPHAVILLE
- 03 RESTAURANTE VALLE RURAL
- 04 AERONÁUTICA, LAGOA SANTA
- 05 CONDOMÍNIO AMENDOEIRAS
- 06 RODOVIÁRIA DE LAGOA SANTA
- 07 RESTAURANTE ZÉ DA CHÁCARA
- 08 RESTAURANTE PIRAQUARA
- 09 GERAES DE MINAS (PÃO COM LINGUIÇA)
- 10 EMPÓRIO RANCHO DO VALE
- 11 COND. ESTÂNCIAS DA MATA / VALE DO LUAR
- 12 COND. JAGUARA / REST. PARADA DA SERRA
- 13 COND. M. VERDE / POUS. MANACÁ SERRA
- 14 BALNEÁRIO DO GERALDINHO
- 15 BOA VISTA, BAMBURRAL
- 16 SÃO JOSÉ DO ALMEIDA
- 17 SÃO JOSÉ DA SERRA
- 18 RESTAURANTE COQUEIROS
- 19 SERRA DO CIPÓ



PORTAL GUIA MG10

Rodovia MG-10 Sentido Serra do Cipó

9689-2775

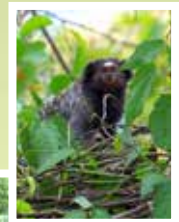


www.guiamg10.com



JABOTICATUBAS

TAQUARAÇU



Este sim é o verdadeiro plano de assistência para a sua família

PLANO ASSISTÊNCIAL



PAXJABÓ

3683-1711, 3683-1223, 9906-0940, 8352-5261, 8621-4030

Wilson Paçoca
Deus é Fiel

RUA DOM CARLOS VASCONCELOS,
522, LOJA 1, JABOTICATUBAS-MG

**PLANTÃO
24 HORAS**

**VG GONÇALVES
TURISMO**

Especiais • Fretamentos

**3683-1183
36831846
9120-4734**



**RUA SANTA LUZIA, 145,
CENTRO, JABOTICATUBAS,
MINAS GERAIS**

Consultório Odontológico



Dr. Paulo Cezar de Assis Correa

Especialista em Implantodontia - CRO-MG 42.600



- Implantes • Dentaduras • Extrações
- Restaurações • Clareamento dental
- Estética • Tratamento de canal
- Aparelho fixo e removível
- Aparelhos estéticos • Raio X



 **3683-1855 / 7565-8205**

E-mail: drpaulocorrea@live.com

Rua Dom Carlos de Vasconcelos, 512 / Loja 01 / Centro / Jaboticatubas-MG / Cep: 35830-000

O Palmeiras 'positivado'

Mídia põe dinheiro no velho Palestra e aumenta privilégios para os paulistas

Além da gloriosa camisa e da apaixonada torcida, o Palmeiras agora conta com apoio explícito da dita mídia nacional, somando-se assim à lista que inclui o Corinthians e o São Paulo, sem falar do Flamengo, que recebem, do governo federal e da Rede Globo, cotas de patrocínio muito superiores às destinadas, por exemplo, ao Cruzeiro, atual bicampeão brasileiro, e ao Atlético, campeão da Copa do Brasil e mais recente clube brasileiro a conquistar a Libertadores da América. Corinthians e Flamengo recebem mais que o dobro destinado aos mineiros e aos gaúchos. E recebem há anos, estabelecendo diferença cada vez maior no concernente às possibilidades de negócios e manutenção de elencos poderosos.

Essa diferença aumenta na medida em que os jogos e a cobertura na televisão atraindo mais e mais patrocinadores. Trata-se de certo mutualismo que põe no banco de reservas a possibilidade de desenvolvimento justo em nível nacional. Falta planejamento para o futebol brasileiro, dentro e fora de campo, e falta a participação mediadora do governo com relação ao esporte nacional.

Não por coincidência, nosso futebol vem perdendo qualidade e sendo depreciado cada vez no exterior, principalmente após a Copa de 2014, do vexame diante dos alemães e da prisão de José Maria Marin, acusado de corrupção.

**Sicoob Consórcios.
Conquista mais quem
conquista junto.**

**Realize seus sonhos do jeito mais
prático e econômico.**

SICOOB
Credipel

Agência SICOOB CREDIPEL em São José do Almeida:
Rua Nicolau Moreira de Moraes, 277, telefone (31) 3683-5222



PROMOÇÃO

NA COMPRA DE 2 PIZZAS GRANDES OU GIGANTES, GRÁTIS UM MATE-COURO 2 LITROS



FILE PIZZA



ESPAGUETE À BOLONHESA AO FORNO
C/ MUSSARELA, BACON,
CALABRESA E ORÉGANO.



LASANHA À BOLONHESA

TELE-ENTREGA: 3687-2320 / 3017-0991

CONSULTE TAXA DE ENTREGA

RUA PINTO ALVES, 3512, VILA MARIA, LAGOA SANTA (MG)

COLUNA DA
Tia Bibida

editor@manduruvaeditora.com.br



VENANCIN E O JAVALI SANGUINOLENTO

Eu, André Rzek, Juca Kfourri, Chico Maia, Emanuel Carneiro, Armando Nogueira, João Saldanha, Kafunga, José Trajano e aquele professor com cara de chato do ESPN, não necessariamente nessa ordem, pretendemos que o futebol brasileiro se livre das influências da CBF. Em verdade vos digo que o primo Venancin, vereador e rábula em Manduruvasópolis, figura das mais nefastas que conheço, capaz de roubar pirulito de criança e furar olho de canarinho, alimentava o sonho de ser presidente da CBF desde criança. Mães, ultimamente, depois dos afagos do FBI na FIFA, o diabólico parente prefere dedicar-se à agiotagem e à ad-

ministração da tradicional Buceteria da Dadá, que mantém na Curva do Ganso, na entrada da vila. No momento, o desejo mais caliente do biltre é arrumar uma boquinha no Palmeiras, ora endinheirado, contratando às pencas e apreciando a generosidade da mídia dita nacional. Venancin é criador do termo "negativado", conforme anota desde 1987 na caderneta de contas a receber. Empenha-se sempre em bajular os "positivados", chegando ao cúmulo de desonrar o falecido pai, ao trocar a camisa cor de terra do Madureza pela verdonha do Verdão. E acaba de enviar e-mail se oferecendo para trabalhar no tradicional clube

paulistano, munido de projeto para transformar o Porco em Javali Sanguinolento em um ano, sem juros.

Prefiro seguir os ensinamentos de primo Juventino, figura mirde, que agradece a ESPN, Fox e SporTV pelos minutinhos preciosos que oferecem todo santo dia ao Galo e à Raposa, atuais campeões brasileiros, entre um e outro noticiário completo do Porco e os jogos do Timão duas vezes por semana na Globo, nove fora a Bundesliga e os clássicos da Rússia e do Butão. Deus lhes pague! Muito obrigado, gente, por existirem e se preocuparem com o pay-per-view. Aliás, por falar em pay-per-view...

Um oferecimento da puríssima Pinga Duvéi



EDM IMÓVEIS LTDA

HÁ MAIS DE 20 ANOS ATUANDO EM
LAGOA SANTA, CONDOMÍNIOS
DA JAQUARA E REGIÃO.

**COMPRA, VENDA, ALUGUEL
SERVIÇOS DE ESCRITURA E
DOCUMENTAÇÃO EM GERAL**

(31) 3335-2861 / 9955-8421

Diretor: Edio Barros

CRECI 11006

edm@edmimoveis.com edioimoveis@hotmail.com www.edmimoveis.com

Rua Santa Catarina, 1627, sala 702, Lourdes, Belo Horizonte (MG), CEP 30170-081



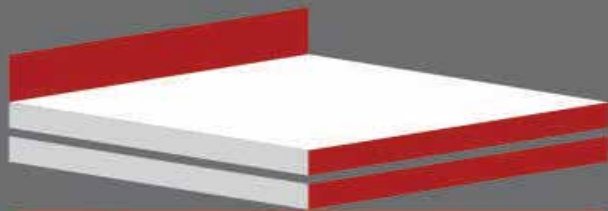
**SERVIÇOS DE
SERRALHERIA EM GERAL
E INDÚSTRIA DE TELAS**

rcserralheria@outlook.com.br

MATRIZ: Rua Pinto Alves, 3945, Vila Maria, Lagoa Santa (MG), fone (31) 3687-2247

FILIAL: Rodovia MG10, KM55, Campo Alegre, Jaboticatubas (MG), fone (31) 3683-6604

Econômica



Móveis e Colchões

Tel: (31) 3683-5270

Rua Cônego Acácio, 267 - São José do Almeida/MG
economicamoveisltda@gmail.com

STILO

Imóveis

Rita Paião

3683-5076

9644-0504

www.stiloimoveis1.com
stiloimoveis1@gmail.com

8429-4802

CONVÊNIOS



Rua Lagoa Santa ,112 - Bairro JK

Rod MG10 - KM 68 / São José do Almeida
ao lado da lanchonete do posto ALE

QUALIDADE E COMPROMISSO



LANTERNAGEM | PINTURA | LAVAJATO

SAMUEL

LANTERNAGEM,
PINTURA,
MICROPINTURA,
CRISTALIZAÇÃO,
RETOQUES
LOCALIZADOS

FONES: 3687-0334 / 9957-7393

MARTELINHO
DE OURO

ORÇAMENTO SEM COMPROMISSO

AVENIDA PINTO ALVES N° 3525 / VILA MARIA - LAGOA SANTA
autochapanlantenagemepintura@gmail.com

TELEVISÃO
Wellington Erse
werse@gmail.com



BRASIL: CORRUPÇÃO DEZ, SAÚDE ZERO

Não resta dúvida de que a saúde pública no Brasil é um verdadeiro caos. Não há médicos suficientes e competentes, não há enfermeiros, e hospitais vão sendo fechados em pequenas cidades de nosso Estado, obrigando os necessitados a se deslocarem para outros municípios em busca de socorro, sem contar que os locais disponíveis para o atendimento médico são também precários.

Em Tocantins, o setor de ortopedia do Hospital Geral de Palmas abriga cem pacientes que costumam esperar, por muitos e muitos dias, pelas intervenções cirúrgicas avaliadas como de urgência.

Por outro lado, de manhã, à tarde, à noite e de madrugada, nos são oferecidos programas de televisão, de cunho religioso, nos quais constatamos incontáveis curas de fiéis, sobretudo na área da ortopedia. O missionário R.R. Soares, por exemplo, recebe fiéis capengas, de muletas, com colunas desviadas, e os faz até dançar após as imediatas curas realizadas em nome de Jesus. Já o Apóstolo Waldemiro cura até paraplégicos, ordenando-lhes que deixem suas cadeiras de rodas e andem, em nome de Jesus. Vi, com meus próprios olhos, deficientes se levantarem e carregarem suas cadeiras nos braços.

Não sou contra milagres. Sou contra a inércia ou omissão do governo brasileiro, que não contrata esses representantes de Jesus para solucionarem, pelo menos, os nossos problemas da área ortopédica. Com certeza, sairia mais barato!

WELLINGTON ERSE É
ADVOGADO E MÚSICO



Estão voltando **AS FLORES**

Encantos do jardim de Irene e a florada dos ipês prenunciam uma nova estação

Hortênsias, orquídeas, roseiras, flores do campo e o lago ornamental com peixes coloridos fazem do jardim de Irene Silva um dos mais atraentes do condomínio Estâncias da Mata, em Jaboticatubas. Depois de se aposentar como procuradora municipal em Belo Horizonte, ela intensificou o cuidado que sempre teve com as flores, desde os tempos de muito trabalho e muita agitação. O carinho vem de família e dos preciosos ensinamentos orientais do budismo que ela pratica há décadas.

Apesar de tórrido, o cerrado é pródigo em produzir exemplares multicoloridos. Mesmo as mudas delicadas da pereira, com suas flores tenras e brancas, podem prosperar, desde que tenham cuidados especiais. Irene sabe bem disso e dá o seu bom exemplo ao exibir os jardins multicoloridos e o quintal abastecido de frutas tanto diversas quanto saborosas.



FOTOS IRENE SILVA / CLARICE FONSECA





SELMA SUELI SILVA

Em Debate

selmasueli@gmail.com.br/ (031) 2105-3588

QUEM VAI ATIRAR A PRIMEIRA PEDRA?

Há pouco tempo, a expressão “baixar das nuvens” era conversa de piloto com co-piloto para fugir de uma turbulência. Hoje, ela se refere à possibilidade de acessar arquivos e executar diferentes tarefas pela internet. Quer dizer, você não precisa instalar aplicativos no computador para tudo, pois pode acessar diferentes serviços online para fazer o que precisa, já que os dados não se encontram em um computador específico, mas sim em uma rede ou uma “nuvem”.

Uma vez devidamente conectado ao serviço online, é possível desfrutar de suas ferramentas e salvar todo o trabalho que for feito, podendo acessá-lo, depois, de qualquer lugar. É justamente por isso que o seu computador estará “nas nuvens”, pois você poderá acessar os aplicativos a partir de qualquer computador que tenha acesso à internet.

Do alto da minha falta de conhecimento, fico imaginando quando esses arquivos, tal qual um jato desgovernado, vazarem das nuvens e caírem bem em cima de nossas cabeças.

Antes disso, coisas estranhas já caíam em nossas cabeças: Nixon e o Caso Watergate, Bill Clinton e Mônica Lewinsky, Silvio Berlusconi e seus escândalos sexuais. E aqui, no Brasil? Num lance rápido de memória:

1. Petrobrás, com rombo de R\$ 70 Bilhões, desde fins da década de 90.
2. Máfia dos fiscais, com rombo de R\$ 18 milhões, entre 1998 e 2008; na Câmara dos vereadores e servidores públicos de São Paulo.
3. Mensalão, rombo de R\$ 55 milhões, em 2005, na Câmara Federal.
4. Caso Sanguessuga, rombo de R\$ 140 milhões, em 2006, envolvendo Prefeituras

e Congresso Nacional.

5. Amazônia, Sudam, rombo de R\$ 214 milhões, entre 1998 e 1999, no Senado Federal e Governo Federal.

6. Operação Navalha, rombo de R\$ 610 milhões, em 2007. Envolveu Prefeituras, Câmara dos Deputados e Ministério de Minas e Energia.

7. Anões do orçamento, rombo de R\$ 800 milhões, de 1989 a 1992, no Congresso Nacional.

8. Tribunal Regional do Trabalho em São Paulo, rombo de R\$ 923 milhões, envolveu o TRT de São Paulo.

9. Banco Marka e o precinho camarada com rombo de R\$ 1,8 bilhão, em 1999, envolvendo o Banco Central.

10. Vampiros da Saúde, rombo de R\$ 2,4 bilhões, de 1990 a 2004, no Ministério da Saúde. 11. Banestado, rombo de R\$ 42 bilhões, de 1996 a 2000, no Paraná.

12. Privatária Tucana, rombo de R\$ 2,4 bilhões, em 1997.

Haja nuvem para arquivar tanta bandalheira!

Mas elas, as nuvens, escondem muitos outros segredos, tanto que cientistas políticos acreditam que ainda há muito o que descobrir, como o esquema no BNDES (Banco Nacional de Desenvolvimento Econômico e Social), que pode ter resultado em R\$ 500 bilhões de prejuízo para o Brasil.

E para quem gosta de apontar o dedo para os políticos, na lista de dinheiro enviado clandestinamente para o exterior, apareceram nomes de diversas celebridades brasileiras, reverenciadas e até respeitadas como Jorge Amado, Jô Soares, Ma-

rília Pera... Resta investigar.

Por essas e outras, o Brasil saiu das nuvens e foi para as ruas em 2013. Mas aí veio o modismo e o que se viu foi uma meia dúzia de bem intencionados e uma quase totalidade querendo ficar bem no selfie e garantir seu frame de fama no Facebook.

Com a eleição de 2014, o país se polarizou e, como acontece nesses casos, quem perde é o povo, que mais uma vez vira massa de manobra dos ditos santos da vez. Para Manuel Castells, sociólogo espanhol, a agressividade maniqueísta que se vê hoje nas redes sociais “desconstrói o mito do brasileiro simpático”. Ele esteve no país durante os protestos de junho de 2013, e acrescentou a seu livro “Redes de Indignação e Esperança – Movimentos Sociais na Era da Internet” um posfácio em que analisa recentes acontecimentos no Brasil.

E agora, como separar o joio do trigo? Ainda temos chances de dar a volta por cima? Por primeiro, é preciso reconhecer que temos sim, um governo fraco. Mas essa polarização PT-PSDB dá a impressão de que tudo está muito ruim, quando não está. Continuamos na média.

Há o que sempre houve no cenário político brasileiro; avanços heroicos e fracassos retumbantes e, diante deles, a hora é de observar mais, falar menos para agir melhor. Afinal, queremos mudanças e não revezamento.

Apesar de estarem, muitas vezes, entre nuvens, de santos nossos políticos não têm nada.

SELMA SUELI SILVA É JORNALISTA E RADIALISTA

LOCAMONTE
Máquinas e Equipamentos



AV. ACADÊMICO NILO FIGUEIREDO, 1800 - BELA VISTA
(31) 3681-5700 - www.locamonte.com.br

MONTE VERDE
Materiais para Construção



AV. ACADÊMICO NILO FIGUEIREDO, 1743 - JOANA DARC
(31) 3681-5815 - www.depositomonteverde.com.br

MÚSICA PARA TODOS

UM PROJETO DE VICENTE MUZINGA & ROBERTO MENDONÇA



Show inaugural. Sábado, 10 de outubro, 20h, no Caramanchão do condomínio Estâncias da Mata

REALIZAÇÃO



ESTRADA DA SERRA

JORNALISMO DE PRIMEIRA QUALIDADE EM SUAS MÃOS

APOIO

Gráfica Vinícius Cheik

RANCHO DO VALE

SAMBA
SERTANEJOS
BOLEROS E MUITO
MAIS EM NOITE
ESPECIAL DE
ESTREIA COM
DIREITO A JANTAR
INTERNACIONAL
PREPARADO
PELO CHEF TIAO
OLIVEIRA.
GARANTA JÁ O
SEU INGRESSO

CONVITE INDIVIDUAL A R\$ 30, PELOS TELEFONES (31) 9767-2954, 9881-8425, 9471-1908

RANCHO DO VALE



CERVEJA
ITAIPAVA 600 ML
R\$ 3,70



BOLINHO DE
BACALHAU. O
MELHOR!
R\$ 10,90

Pão quentinho todo dia * Mercado
Lanchonete * Bebidas * Gelo
Jornais e Revistas * Churrasquinho
e cerveja gelada nas noites de
sexta * Aluguel de mesas para
festas * Entregamos em domicílio

Qualidade e variedade no caminho da Serra do Cipó. Pare e confira!
RODOVIA MG10, QULÔMETRO 55, JABOTICATUBAS, MINAS GERAIS

(31) 3683-6766

EMPÓRIO CINCO ESTRELAS NA ESTRADA DA SERRA